



Universidad del Aconcagua

Facultad de Ciencias Médicas

Lic. En Fonoaudiología y Terapia del Lenguaje

“EL LENGUAJE DISCURSIVO EN ADOLESCENTES”

Autora:

- Pía Gallardo Astorga

Asesores Pedagógicos:

- Dr. Juan José Noli
- Lic. María Cristina
Miranda

2012

Agradecimientos:

En este momento, en el que presento mi tesis y con la que concluyo mis estudios de Licenciatura en Fonoaudiología y Terapia del Lenguaje en la Universidad del Aconcagua de Mendoza, quiero aprovechar para agradecer a todas aquellas personas que han estado a mi lado a lo largo de la carrera, por el apoyo y la amistad que me han proporcionado.

- ❖ A mi familia, a mi padre, madre y hermanos por su apoyo incondicional y por haber sido siempre un refugio donde encontrar respuestas y ayuda cuando lo he necesitado.
- ❖ A mis tíos y abuelas; aunque una de estas últimas ya no esté físicamente conmigo siempre sentí su apoyo; y estoy segura que donde este se siente orgullosa de mis logros.
- ❖ A mi novio por entenderme en cada momento, por la ayuda y el apoyo incondicional que me dio a lo largo de este camino.
- ❖ A la familia de mi novio, porque en ellos encontré una gran familia y les doy las gracias por la compañía y el cariño que me han dado durante todo este tiempo.
- ❖ A mis amigos de caminos, con los que he compartido muchas horas de estudio, y todavía más momentos de diversión que jamás podré olvidar. Porque sin ellos no habría sido lo mismo, y porqué hemos formado un grupo increíble, gracias por ser como son.
- ❖ A mis amigos de la vida, que son también parte de esta tesis, pues han escuchado infinidad de veces todos los porvenires acerca de este trabajo, y han sabido entenderme en cada momento. Porque amigos de verdad se encuentran pocos y yo sé bien donde están.
- ❖ A mis tutores María Cristina Miranda y Juan José Noli, por responder puntualmente a mis dudas, por guiarme a lo largo de estos meses de duro trabajo y cederme parte de ese tiempo que no le sobra.
- ❖ A la profesora María Mercedes Pavez, por toda la ayuda ya que siempre pudo solucionar mis inquietudes de la mejor manera posible.
- ❖ A todos los profesores que estuvieron conmigo a lo largo de la carrera, por saber entenderme y guiarme en los momentos que lo necesite.

Resumen

Con el presente trabajo se intenta proyectar la información obtenida en la investigación sobre el lenguaje discursivo a través del PREDI (Procedimientos para evaluar discurso) en jóvenes pertenecientes al nivel secundario y universitario sin alteraciones del lenguaje y con una escolaridad acorde a su edad cronológica.

Ésta se llevo a cabo en los siguientes establecimientos educativos:

- Colegio Nacional Agustín Álvarez
- Universidad del Aconcagua, Facultad de Ciencias Medicas

La evaluación se les realizó a 50 mujeres y 50 hombres de 14 a 18 años.

Para lograr este objetivo se evaluaron ambas partes del PREDI; una de estas está enfocada a evaluar las Habilidades semánticas relacionadas con el discurso y otra netamente para la evaluación del mismo. De este modo pudimos tener una visión panorámica del lenguaje discursivo y sus relaciones en adolescentes.

La hipótesis planteada buscó establecer si el test utilizado era aplicable en Mendoza, Argentina.

Ante los resultados de las evaluaciones se pudo demostrar que hay una mejoría en las respuestas obtenidas a medida que aumenta la edad de los jóvenes.

Abstrac

In this paper we try to project the information obtained in the investigation of discursive language through preaching (Processes for evaluating speech) in youths belonging to the high school and college without language impairments and schooling according to their chronological age.

This took place in the following educational institutions:

- National College Agustin Alvarez

- Aconcagua University, Faculty of Medicine

The evaluation was performed on 50 women and 50 men aged 14 to 18 years.

To achieve this goal we evaluated both sides of preaching, one of these is aimed at assessing semantic skills related to speech and other purely for evaluation. Thus we have a panoramic view of discursive language and relationships in adolescents.

The hypothesis sought to establish whether the test used was applicable in Mendoza, Argentina.

Given the results of the evaluations could be demonstrated that there is an improvement in responses with increasing age of the young.

INDICE

| | |
|---|---------|
| 1. Introducción | Pág. 7 |
| 1.1 Relevancia en la fonoaudiología..... | Pág. 7 |
| 2. Marco teórico | |
| 2.1 ¿Qué es la adolescencia? | Pág. 7 |
| 2.1.1 Etapas de la Adolescencia..... | Pág. 8 |
| 2.2 ¿Qué es el Lenguaje? | Pág. 9 |
| 2.2.1 Lenguaje y Adolescencia | Pág. 10 |
| 2.2.2 Desarrollo del lenguaje en la adolescencia..... | Pág.10 |
| 3. Objetivos | |
| 3.1 Objetivos Generales..... | Pág.11 |
| 3.2 Objetivos Específicos | Pág.11 |
| 4. Hipótesis | Pág.12 |
| 5. Variables..... | Pág. 12 |
| 6. Diseño Metodológico | |
| 6.1 Población | Pág.12 |
| 6.2 Material | Pág.14 |
| 6.3 Método | Pág.16 |
| 7. Resultados | |
| 7.1 <u>14 años</u> | Pág.21 |
| 7.1.1 Habilidades Semánticas | Pág. 22 |
| 7.1.2 Discurso | Pág.25 |
| 7.2 <u>15 años</u> | Pág.28 |
| 7.2.1 Habilidades Semánticas | Pág. 29 |
| 7.2.2 Discurso | Pág.32 |
| 7.3 <u>16 años</u> | Pág.35 |
| 7.3.1 Habilidades Semánticas | Pág.36 |
| 7.3.2 Discurso | Pág.39 |
| 7.4 <u>17 años</u> | Pág.42 |
| 7.4.1 Habilidades Semánticas | Pág.43 |
| 7.4.2 Discurso | Pág. 46 |
| 7.5 <u>18 años</u> | Pág.49 |
| 7.5.1 Habilidades Semánticas | Pág.50 |
| 7.5.2 Discurso | Pág.53 |
| 7.6 Comparación entre los diferentes grupos etarios | |
| 7.6.1 Habilidades Semánticas | Pág. 56 |
| 7.6.2 Discurso | Pág. 59 |
| 8. Conclusiones | Pág.62 |
| 9. Bibliografía | Pág.64 |

10. AnexosPág.65

1) Introducción

Existen pruebas estandarizadas para evaluar el lenguaje expresivo, las cuales son adaptadas para las diferentes edades, hasta llegar a edades avanzadas como la adolescencia y así analizar los datos obtenidos.

Por ello, proponemos aplicar una prueba que mide las habilidades semánticas en relación al discurso y un método que evalúa el mismo encontrándose ambos dentro de una misma prueba llamada PREDI (Procedimientos para evaluar discurso) a una población de adolescentes entre 14 y 18 años concurrentes a una Colegio Estatal de la Ciudad de Mendoza.

1.1) Relevancia en la Fonoaudiología

La importancia de esta investigación en el área fonoaudiológica es obtener un perfil del lenguaje discursivo en alumnos que se encuentran en el nivel de educación secundaria, ya que en esta etapa el lenguaje sigue desarrollándose y dicho proceso puede alterarse; esto es explicable porque el desarrollo lingüístico es más lento y ocurre solo en algunos aspectos del lenguaje, específicamente en el aspecto semántico y pragmático, por esta razón es poco perceptible y pasa inadvertido entre los cambios físicos, psicológicos y sociales de este grupo etario.

2) Marco Teórico

2.1) ¿Qué es la adolescencia?

La Adolescencia se considera como el período entre los 13 y los 19 años de edad.

Esta etapa se refiere al tiempo entre el comienzo de la maduración sexual (pubertad) y la edad adulta. Es un tiempo de maduración psicológica, en el cual la persona se comienza a comportar "como un adulto", siendo este tiempo un momento clave en la formación de la identidad.

En esta etapa el joven tiene una gran necesidad de reconocimiento y aceptación para formar un concepto positivo de sí mismo.

La adolescencia implica cambios físicos y emocionales para los propios adolescentes y también cambios en la organización y relaciones familiares.

2.1.1) Etapas de la adolescencia

- Pre-adolescencia (entre 8 y 11 años):

Es la etapa final de la niñez, donde los conflictos internos adolescentes comienzan a manifestarse.

Como cambios físicos se produce un crecimiento desigual de los huesos, órganos y músculos, dando lugar a una apariencia algo torpe.

Las relaciones con sus padres como con sus iguales se ven afectadas; con sus padres; presentan mayor deseo de participar en decisiones que le afectan, tiene tendencia a discutir sobre tareas, deberes, etc., y así también comienzan los conflictos con sus hermanos. Con respecto a la relación con sus pares tienden a elegir amigos con sus mismos gustos y aficiones.

- Adolescencia Temprana (entre los 11 y 15 años):

Esta etapa coincide con la pubertad, en la cual las características físicas y sexuales de un niño maduran y es debido a cambios hormonales. Las niñas tienen su primera menstruación y los niños comienzan a experimentar el cambio de voz y otros signos de la edad adulta.

Las relaciones con sus padres como con sus iguales se ven afectadas, con sus padres, suele ser la etapa de mayor conflicto, esto se debe por la búsqueda de la identidad propia dentro de la familia más allá que la del niño o la niña de antes; muchas veces rechaza las muestras de cariño, aunque las sigue necesitando. En esta etapa aumenta el deseo de tomar sus propias decisiones. Con respecto a la relación con sus pares, busca compañía en sus amigos y sobre todo tiende a compartir confidenciales; los grupos que arman en esta época suelen ser de 2 a 6 amigos; también comienza a despertar el deseo sexual y muchos de ellos empiezan a formar parejas.

- Adolescencia Media (entre los 15 a 18 años):

El adolescente empieza a asumir su nuevo cuerpo, y su nueva identidad. Ya no se ve a sí mismo como un niño.

En esta etapa ya está instalado el contacto con el sexo opuesto y las pandillas mixtas. La principal preocupación es el sexo, conseguir gustar y seducir a los miembros del sexo contrario. En esta etapa son muy frecuentes las dudas sobre orientación sexual y la experimentación con estímulos fuertes como el alcohol, las drogas y el tabaco.

Las relaciones con sus padres como con sus iguales se ven afectadas, con sus padres disminuyen los conflictos y hay un mayor respeto hacia ellos, porque ya los ven como individuos que sus opiniones se basan en ciertos valores, sin embargo siguen discrepando con algunos límites impuestos por los padres (como dinero, tareas en casa, hora de llegada, etc.). Con respecto a la relación con sus pares, las relaciones entre hombres y mujeres suele ser más frecuente y la influencia de las amistades sigue siendo clave en la búsqueda de la identidad propia.

- Adolescencia tardía (de 18 años en adelante):

Es una etapa donde los conflictos internos se van resolviendo y si tenemos en cuenta la opinión de algunos autores, “La adolescencia termina cuando el joven logra la independencia emocional y económica de sus padres”.

2.2) ¿Qué es el Lenguaje?

El lenguaje se define como uno de los elementos básicos de la comunicación, el mismo comprende un conjunto de símbolos (verbales y no verbales) que utiliza una comunidad para transmitir sus impresiones.

El lenguaje como medio de comunicación se lleva a cabo a través de signos orales y escritos que poseen un significado; en un sentido más amplio es cualquier procedimiento que sirve para comunicarse, el cual es realizado por cualquier animal. Esto incluye al ser humano, quien posee el lenguaje más sofisticado entre los animales. Sin embargo hay escuelas lingüistas que consideran al lenguaje como único del hombre.

El hombre gracias al lenguaje conoce su pasado, puede comprender su presente y con estos conocimientos puede actuar y proyectar su futuro de la forma que elija.

El lenguaje puede utilizarse de diferentes maneras:

- Oral: Es el que se realiza por medio de sonidos, en donde el mensaje es captado por el receptor a través del oído.

La expresión oral es espontánea y natural y está llena de matices afectivos que dependen del tono que utilizemos y de los gestos; por eso tiene gran capacidad expresiva.

- Escrita: Es el que se realiza por medio de letras, en donde el mensaje es captado a través de la vista.

Es menos expresivo y espontáneo que el lenguaje oral y carece de gestos; por eso es más difícil expresar lo que queremos.

- **Gestual:** Es el que se realiza a base de gestos o signos corporales, en donde el mensaje es captado de manera visual o táctil.

Estos gestos se emplean solos o en relación con la estructura lingüística para así permitir la función comunicativa.

2.2.1) Lenguaje y Adolescencia

La adolescencia es un periodo donde los jóvenes experimentan grandes cambios en diversos aspectos. Hay un notable cambio físico relacionado con el desarrollo hormonal y cambios psicológicos los cuales anteriormente fueron mencionados.

Cuando se menciona el lenguaje en los adolescentes solo se destaca la jerga juvenil y con frecuencia se atribuyen limitaciones lingüísticas a los jóvenes (mala articulación, pobreza de vocabulario, dificultad para expresar sus ideas adecuadamente tanto oral como por escrito, etc.). No se resalta el hecho de que el lenguaje continúa desarrollándose en la adolescencia, a pesar de que es conocido. Esto puede explicarse porque el desarrollo lingüístico en los jóvenes es menos evidente y pasa desapercibido entre los otros cambios. El desarrollo del lenguaje en la adolescencia es más lento que en la niñez y solo afecta algunos aspectos.

2.2.2) Desarrollo del lenguaje en la adolescencia

El desarrollo lingüístico en la adolescencia, además de ser más lento y gradual que en los niños, se caracteriza porque no afecta a todos los aspectos del lenguaje (como ocurre en las primeras etapas de la infancia).

En los aspectos fonético, fonológico y morfológico, prácticamente no hay cambios en el lenguaje del adolescente. El desarrollo se advierte más bien en la sintaxis y con mucha mayor evidencia en la semántica y la pragmática.

En la **sintaxis** se observa un aumento en la longitud de las oraciones con el uso de estructuras poco frecuentes, hay mayor variedad de oraciones subordinadas y mayor uso de mecanismos de cohesión interoracional. Estos procedimientos se utilizan particularmente en la elaboración de discursos y entre ellos se ha destacado el uso de nexos como “sin embargo”, “por lo tanto”, “consecuentemente”, etc.

Lo importante es destacar que existe desarrollo en la sintaxis durante la adolescencia y que este se puede advertir en dos aspectos básicos: en la complejidad oracional y en los mecanismos de cohesión que permiten estructurar discursos.

Desde el punto de vista **semántico**, se destaca, por una parte, el aumento del léxico abstracto y especializado lo cual afecta particularmente a los verbos y, por otra, se desarrolla la comprensión del lenguaje figurado (en especial modismos, metáforas y proverbios). Ello requiere la habilidad metalingüística para inferir significados a partir de los contextos.

El aspecto **pragmático** también se desarrolla perceptiblemente en la adolescencia. Hay un mejor manejo de las estrategias de negociación interpersonal y se destaca también el uso característico de la jerga juvenil en especial en la interacción con los pares.

Al respecto se puede señalar que el número de expresiones aumenta sucesivamente durante el transcurso de la adolescencia y parece afectar a campos semánticos específicos, sin embargo, no se cuenta con estudios acabados al respecto.

Si en la adolescencia es característico el desarrollo de aspectos semánticos y pragmáticos, es justo postular que el discurso puede desarrollarse también en este periodo. El discurso constituye una entidad semántico-pragmática por excelencia, puesto que es un conjunto coherente de oraciones organizadas en torno a un tema formulado con una intención específica de una situación comunicativa concreta.

En síntesis, es claro que en la adolescencia, además del desarrollo sintáctico, existe un evidente desarrollo semántico-pragmático. En torno a este hecho, es importante recordar la estrecha relación existente entre los aspectos semánticos y cognitivos por una parte y entre los aspectos pragmáticos y el desarrollo socio-afectivo, por otra. Así, el desarrollo lingüístico en la adolescencia se relaciona con el incremento de aspectos cognitivos y sociales como siempre ocurre en el lenguaje.

3) Objetivos

3.1) Objetivos generales:

- Avanzar en el desarrollo de los aspectos del lenguaje discursivo en la adolescencia.

3.2) Objetivos específicos:

- Exploración y aplicación del PREDI para evaluar el lenguaje discursivo en jóvenes de 14 a 18 años.
- Analizar los resultados obtenidos en cada grupo etario.

- Comparar los resultados en edades diferentes.

4) Hipótesis

- El PREDI (Procedimientos para evaluar discurso) es aplicable a la población elegida.
- El test aplicado a una población de jóvenes normales arroja resultados que están dentro del rango de normalidad que ofrece el test.
- Los resultados son similares entre el mismo grupo etario.

5) Variables

Las variables que se encuentran en esta investigación son las siguientes:

- Variables dependientes: los resultados del lenguaje discursivo a través de la aplicación de los Procedimientos para evaluar discurso (PREDI).
- Variables independientes: La capacidad discursiva de la población elegida.

6) Diseño metodológico

6.1) Población

El PREDI (Procedimientos para evaluar discurso) fue aplicado a 80 alumnos de nivel secundario de un Colegio Estatal de Mendoza comprendidos entre los 14 y 17 años, teniendo de cada edad una muestra de 20 alumnos siendo 10 mujeres y 10 hombres.

El detalle de las características de los alumnos del Colegio Estatal se presenta en la tabla N° 1: "Distribución según curso, sexo y edad de los sujetos de la muestra".

Por otra parte, fue aplicado a 20 alumnos pertenecientes al nivel universitario de una Universidad Privada de Mendoza, donde se obtuvo una muestra de 20 alumnos de 18 años siendo 10 mujeres y 10 hombres.

El detalle de las características de los alumnos de la Universidad Privada se presenta en la tabla N° 2: "Distribución según curso, sexo y edad de los sujetos de la muestra".

La muestra fue elegida al azar teniendo en cuenta los siguientes criterios:

- Criterios de inclusión
 - Todos los adolescentes que se encuentren dentro de los 14 y 18 años de sexo femenino y masculino que asistan a un Colegio Estatal.
 - Todos los jóvenes sin patología cognitiva.
 - Todos los jóvenes que presenten escolaridad acorde a la edad cronológica.
 - Todos los jóvenes que cuenten con la autorización para realizar dicha evaluación
- Criterios de exclusión
 - Todos los jóvenes que presenten edades fuera del rango de 14 y 18 años.
 - Todos los jóvenes que presenten alguna patología asociada.
 - Todos los jóvenes que no se encuentran en una escolaridad acorde a su edad cronológica.
 - Todos los jóvenes que hayan repetido alguno de los grados.
 - Todos los jóvenes que hayan recibido tratamiento fonoaudiológico desde la infancia hasta la fecha.

Tabla N° 1: Distribución según curso, sexo y edad de los sujetos de la muestra del Colegio Estatal.

| Cursos | 2° Año 14 años | | 3° Año 15 años | | 4° Año 16 años | | 5° Año 17 años | |
|--------|-------------------|----|-------------------|----|-------------------|----|-------------------|----|
| | H | M | H | M | H | M | H | M |
| Sexo | 10 | 10 | 10 | 10 | 10 | 10 | 10 | 10 |

Tabla N° 2: Distribución según curso, sexo y edad de los sujetos de la muestra de la Universidad Privada.

| Curso | 1° año 18 años | |
|-------|-------------------|----|
| Sexo | H | M |
| | 10 | 10 |

6.2) Material

El material utilizado es el PREDI (Procedimientos para evaluar discurso); el cual fue elaborado en la ciudad de Santiago de Chile por María Mercedes Pavez, Carmen Julia Coloma, Mariangela Maggiolo, Luis Martínez, Luis Romero.

La elaboración del PREDI fue posible gracias a la colaboración de académicos y ayudantes alumnos de la escuela de Fonoaudiología de la Universidad de Chile.

Inicialmente se construyó una batería para evaluar discurso que constaba de tres pruebas:

- a) “Prueba de habilidades relacionadas con el discurso”, la cual fue diseñada para evaluar habilidades básicas cuyo manejo trasciende a la oración y se vincula con el discurso, teniendo en total 57 ítems.
- b) “Prueba de expresión del discurso”, se elaboró con el objetivo de evaluar aspectos formales básicos y estructuración del contenido en discursos breves enunciados oralmente teniendo un total de 63 ítems distribuidos en tres sets de 21 ítems cada uno.
- c) “Prueba de comprensión de discurso”, se diseñó para evaluar la comprensión de aspectos básicos del discurso teniendo un total de 27 ítems distribuidos en tres sets de 9 ítems cada uno.

El PREDI se elaboró considerando los resultados de la aplicación de las pruebas mencionadas anteriormente.

La “Prueba de habilidades relacionadas con el discurso” fue reestructurada y denominada “Prueba de habilidades semánticas relacionadas con el discurso”. Se eliminaron ítems y se convirtieron las subpruebas en secciones. Así quedó constituida por un total de 46 ítems distribuidos en 5 secciones: 1) “Sinónimos”, con 11 ítems; 2) “Coherencia local 1”, con 7 ítems; 3) “Antónimos”, con 9 ítems; 4) “Coherencia local 2”, con 12 ítems; y 5) “Inferencias”, con 7 ítems.

La “Prueba de expresión de discurso” fue reorganizada totalmente con el objetivo de facilitar su aplicación. Se denominó “Método para evaluar discurso” puesto que esencialmente es un método de análisis. Se seleccionaron la descripción de escena y la narración elicitadas en el set 1 y se redistribuyeron los ítems considerando un total de 22: 14 relacionados con la forma del discurso (7 en cada tipo de discurso) y 8 relacionados con el contenido (4 por cada tipo de discurso).

La “Prueba para evaluar comprensión de discurso” quedó constituida por 26 ítems considerando solamente los que poseían valor discriminativo.

Los tres elementos se aplicaron a una muestra estratificada aleatoria. En primer término, se analizó el valor discriminante de los ítems y su grado de dificultad en cada prueba y posteriormente la confiabilidad y la validez de los instrumentos.

En la “Prueba de habilidades semánticas relacionadas con el discurso” el análisis de la confiabilidad se obtuvo considerando 38 ítems (puesto que se eliminaron los 7 ítems que no discriminaban).

En el “Método para evaluar discurso”, la confiabilidad se analizó considerando los 22 ítems; había 2 que no discriminaban en la forma de la narración; sin embargo se mantuvieron ya que son importantes en el desarrollo del discurso narrativo y en su estructura.

La confiabilidad de la “Prueba de habilidades semánticas relacionadas con el discurso” y del “Método para evaluar discurso” es bastante aceptable considerando el tipo de conductas que se evalúan. La “Prueba de comprensión de discurso” presenta un adecuado valor en el error estándar, pero una confiabilidad menor. Considerando este hecho, mas la necesidad de contar con un instrumento breve y de fácil aplicación en la clínica, se decidió eliminarla de PREDI. Por ello, los análisis de validez se realizan considerando solamente la “Prueba de habilidades semánticas relacionadas con el discurso” y el “Método para evaluar discurso”.

Resumiendo lo anteriormente expuesto el PREDI consta de una Prueba para evaluar habilidades semánticas relacionadas con el discurso y un método que evalúa la expresión del discurso; teniendo como propósito facilitar la detección de adolescentes con déficit en el manejo del discurso no conversacional.

La “Prueba para evaluar habilidades semánticas relacionadas con el discurso” consta de un “Protocolo de registro de respuesta”, “Criterios de corrección” y “Normas”. En el Protocolo de registro de respuestas contiene una página inicial donde se registran los datos del sujeto y la síntesis de los resultados. Luego se presentan cinco secciones con un total de 38 ítems, que evalúan tres tipo de habilidades: la habilidad para establecer relaciones léxicas en un contexto oracional, para relacionar coherentemente oraciones y para elaborar conceptos y proposiciones efectuando inferencias. Al comienzo de cada sección se encuentran las instrucciones que imparte oralmente el examinador.

Las respuestas del sujeto se registran en este protocolo y se corrigen según los “Criterios de corrección”.

El “Método para evaluar discurso” es un conjunto de procedimientos y criterios para analizar una descripción de escena y una narración simple, elicitadas

oralmente mediante la presentación de láminas. Consta de: a) un “Set de 7 laminas” (3 para elicitación de la descripción y 4 para la narración); b) un “Instructivo de aplicación”; c) una “Hoja de transcripción” para transcribir cada discurso y registrar la frase con que el joven resume cada uno de ellos; d) un “Protocolo de análisis del discurso”, donde se registran los datos del sujeto, la síntesis de los resultados y el puntaje de cada ítem; y e) “Criterios de análisis”.

Se evalúa una descripción de escena y una narración simple, elicitadas oralmente a partir de la presentación de laminas. En cada discurso se analizan aspectos de la forma y del contenido.

En la descripción de escena, la forma se evalúa considerando: a) las categorías de “personaje principal”, “espacio”, “objetos de marco”, “personajes del marco”, “marco” y “acción del personaje principal”, b) la complejidad de la superestructura.

El análisis del contenido se efectúa atendiendo a la cantidad de temas y a las relaciones de coherencia local espaciales y de cualidad. Además, se evalúa la macroestructura elicitada por el sujeto mediante una frase resumen de la descripción que formuló.

En la narración la forma se evalúa considerando: a) las categorías “presentación del personaje”, “acciones”, “obstáculo”, “resultado”, “episodio completo” y “final” y b) la complejidad de la superestructura.

El contenido se analiza identificando la cantidad de temas y las relaciones de coherencia local temporales y causales. También se evalúa la macroestructura enunciada por el sujeto mediante una frase resumen de la narración que elicitó.

6.3) Método

La “Prueba para evaluar Habilidades Semánticas relacionadas con el discurso” se aplica en forma individual, en un ambiente apropiado que presente pocos distractores auditivos y visuales.

La aplicación requiere aproximadamente entre 10 y 15 minutos, aunque no se controla el tiempo de las respuestas.

El examinador sentado frente al adolescente utiliza el “Protocolo de registro de respuestas”. Formula oralmente, con voz natural y clara, las instrucciones y los ejemplos que se detallan en el comienzo de cada sección. Cuando está seguro que el joven comprende la tarea, procede a presentar los distintos ítems. Si en alguno de ellos el adolescente requiere repetición, se repite el estímulo hasta dos veces y se registra el hecho junto a la respuesta con una “r”. Escribe textualmente

la respuesta del sujeto en el casillero correspondiente del protocolo, si el joven no contesta también se registra el hecho.

Con respecto a las consignas en la Sección N° 1: “Sinónimos” la consigna es la siguiente: Yo te digo una frase, por ejemplo: “Tu amigo es estudioso”. Luego te la repito incompleta, por ejemplo: “Tu amigo es...” y tú la completas con una palabra que signifique lo mismo. Por ejemplo: “Tu amigo es estudioso. Tu amigo es... aplicado. Ahora hazlo tú.

En la sección N° 2 “Coherencia local 1” la consigna es la siguiente: Voy a decir una oración que tú tienes que completar, por ejemplo: “Susana fue a la peluquería para...cortarse el pelo”. Ahora hazlo tú.

En la sección N°3 “Antónimos” la consigna es la siguiente: Yo te digo una frase, por ejemplo: “tu amigo es estudioso”. Luego, te la repito incompleta, por ejemplo: “tu amigo es...” y tú la completas cambiando la última palabra por una que signifique lo contrario. Por ejemplo: “tu amigo es estudioso. Tu amigo es...flojo”. Ahora hazlo tú.

En la sección N°4 “Coherencia local 2” la consigna es la siguiente: haz una oración juntando las dos que te voy a decir, por ejemplo, “los pájaros vuelan. Los pájaros tienen alas”: “los pájaros vuelan porque tienen alas”. Ahora hazlo tú. Puedes cambiar algo de la oración si quieres o cambiar su orden.

En la sección N°5 “Inferencias” Escucha atentamente lo que te voy a decir y luego me dices de que se trata, puede ser una persona, un objeto o una situación.

La corrección de las respuestas se realiza según las indicaciones expuestas en los “Criterios de corrección”. Cada respuesta correcta obtiene 1 punto que se registra en el casillero correspondiente del “Protocolo de registro de respuesta”. Las respuestas erróneas y las no contestadas se califican con 0 puntos.

Las respuestas que se consideran correctas en las secciones “Sinónimos” y “Antónimos” se obtuvieron del análisis de la frecuencia de respuestas formuladas por adolescentes en una aplicación preliminar de los ítems y de la información proveniente de los diferentes diccionarios.

En la sección N°1 “Sinónimos”, se consideran correctas solamente las palabras que corresponden a respuestas que aparecen registradas en el protocolo.

En la sección N°2 “Coherencia local 1”, son correctas las respuestas a) que corresponden a las relaciones semánticas propuestas para cada ítem y b) que son coherentes.

En la sección N°3 “Antónimos”, se consideran correctas solamente las respuestas que aparecen registradas en el protocolo por las razones antes expuestas. Las respuestas correctas deben ser una palabra antónima. No se califican como antónimos correctos las estructuras negativas (ej.: “no contesto”).

En la sección N°4 “Coherencia local 2”, se consideran correctas las respuestas donde las oraciones dadas se vinculan coherentemente concordando con alguna de las relaciones semánticas propuestas por el ítem. Cuando ambas oraciones se repiten idénticas y se relacionan con “y” la respuesta se considera incorrecta. La relación usando “y” es correcta solamente cuando al menos una de las oraciones ha sido modificada y existe un cambio formal que hace evidente la relación entre ambas.

En la sección N° 5 “Inferencias”, se califican como correctas las respuestas que corresponden a las alternativas propuestas en los “Criterios de corrección”.

En cada sección se suman los puntajes obtenidos y se registran en la síntesis de resultados del “Protocolo de registro de respuestas” para obtener el puntaje total de la “Prueba de Habilidades Semánticas relacionadas con el discurso”.

El “Método para evaluar discurso” se realiza en forma individual, en un ambiente apropiado con pocos distractores auditivos y visuales.

La obtención de los discursos requiere aproximadamente entre 5 a 10 minutos, aunque no se controla el tiempo.

El examinador sentado frente al adolescente formula con voz natural y clara las instrucciones para elicitación de discursos. Graba los discursos elaborados por los jóvenes y la frase resumen que se solicita para cada uno de ellos, los transcribe lo más fielmente posible, analiza cada discurso (utilizando los criterios de análisis) y registra los resultados en el protocolo de análisis.

En primer término, se elicitación la descripción de escena. Para ello se utilizan 3 láminas iguales. Se intenta reproducir una situación en la que el joven necesite elicitación auténticamente una descripción sin tener a la vista la escena y creyendo que el examinador deberá identificar la lámina a partir de su discurso. Por ello, se utilizan 3 láminas iguales, presentadas como cartas sin que se vean los dibujos, para que el joven elija una de ellas; luego la observe y la devuelva al examinador, quien la mezcla con las otras láminas sin ver la escena. Posteriormente, el joven describe con el fin de que el examinador busque la lámina entre las tres, la identifique y la muestre.

Cuando le joven finaliza su descripción y el examinador identifica la lamina se le solicita decir una “frase corta que resuma lo que ha dicho”. Con ello se evalúa la capacidad del adolescente para elaborar una macroestructura en su discurso.

La consigna para la elicitation de la descripción es la siguiente: “Elige una lamina, mírala atentamente, fijándote en todos los detalles, porque vas a tener que decirme de que se trata para que yo la pueda identificar después”

“Ahora pásamela sin que yo la vea, por favor”

“Dime de qué se trata”

“Ahora dime una frase corta que resuma lo que me dijiste”.

La descripción se analiza constatando previamente si el discurso es una enumeración de elementos sin organización jerárquica o si corresponde a una descripción organizada jerárquicamente.

En los discursos enumerativos, cada ítem de la forma tiene 0 puntos y es importante registrar que el joven no logra describir.

Si el discurso es una descripción organizada jerárquicamente, se constata, utilizando los criterios de análisis, si el adolescente maneja las categorías formales de “personaje principal” “espacio” “objetos de marco” “personajes del marco” “marco” y “acción del personaje principal”. Si la categoría esta presenta se califica con 1 punto y si no lo está con 0 punto.

Después del análisis de cada categoría se establece la complejidad de la superestructura manejada por el joven y se califica con 1, 2 o 3 puntos (según contenga una, dos o tres de las siguientes categorías: “personaje principal”, “marco” y acción del personaje principal”).

La evaluación del contenido se efectúa determinando la cantidad de temas, de relaciones espaciales y de relaciones de cualidad. Por último, se establece si la frase resumen propuesta por el sujeto puede ser considerada macroestructura correcta de acuerdo al discurso que ha elicitado y si lo es se le asigna el puntaje que corresponde según el tipo. Si no lo es, se califica con 0 punto.

Posteriormente se elicita la narración, utilizando 4 laminas con los siguientes dibujos: 1) una pareja de jóvenes conversando en la playa, 2) el chico lleva un bote al agua y la niña esta nadando, 3) el bote se hunde y el joven aparece afligido, mientras la chica se acerca nadando y 4) la niña ayuda al chico a salir del agua. Las laminas se entregan desordenadas y se le pide al adolescente que

“arme la historia que hay en las laminas” sin contarla. El examinador observa con atención la secuencia que estructura el joven, luego recoge las láminas y le solicita contar la historia sin la presencia de los dibujos. Graba el discurso y al finalizar le pide “una frase que resuma lo que ha narrado”.

La consigna para la elicitation de la narración es la siguiente: “Ahora mira las láminas y arma la historia que hay en ellas. Hazlo con atención porque luego me la vas a tener q contar”

“¿ya? Ahora pásamelas y cuéntame la historia”

“ahora dime una frase corta que resuma la historia que me contaste”

La narración se analiza constatando la presencia de las categorías formales: “presentación del personaje”, “acciones de los personajes”, “obstáculo” y “resultado”. Si están presentes las categorías correspondientes a los ítems 13, 14 y 15 se registra la presencia de “episodio completo”. Luego se registra la categoría “final”. Se asigna 1 punto a cada categoría presente en el discurso, en caso contrario se asigna 0 punto.

El análisis de la forma de la narración finaliza identificando la complejidad de la superestructura utilizada por el joven. Se califica con 1,2 o 3 puntos según la presencia de una, dos o tres de las siguientes categorías: “presentación del personaje”, “episodio completo” y “final”.

El contenido de la narración se analiza estableciendo la cantidad de: temas, relaciones temporales, relaciones causales, aplicando los criterios de análisis. Al igual que en la descripción, se establece si la frase resumen corresponde o no a la macroestructura correcta del discurso del sujeto y el tipo al cual pertenece.

Los puntajes obtenidos en cada ítem y la síntesis de los resultados se registran en el “Protocolo de análisis de discurso” del sujeto y se pueden interpretar cotejando los puntajes con las normas propuestas.

7) **Resultados**

7.1) **14 años**

Tabla N°3: Resultados obtenidos en el PREDI en sus diferentes habilidades en jóvenes de 14 años.

Tabla1: Resultados del PREDI en jóvenes de 14 años de la Escuela Agustín Álvarez de Mendoza en mayo del 2012

| Casos | Habilidades Semánticas | | | | | | Discurso | | | | | Total |
|-------|------------------------|--------------------|-----------|--------------------|-------------|-----------------|-------------|-----------|-------|-----------|------------------|-------|
| | Sinónimos | Coherencia local 1 | Antónimos | Coherencia local 2 | Inferencias | Total Semántica | Descripción | Narración | Forma | Contenido | Total Discursivo | |
| 1 | 5 | 4 | 4 | 6 | 3 | 22 | 14 | 18 | 17 | 15 | 32 | 54 |
| 2 | 7 | 4 | 2 | 7 | 2 | 22 | 15 | 11 | 14 | 12 | 26 | 48 |
| 3 | 5 | 2 | 3 | 10 | 1 | 21 | 11 | 12 | 14 | 9 | 23 | 44 |
| 4 | 4 | 2 | 1 | 5 | 3 | 15 | 14 | 14 | 18 | 10 | 28 | 43 |
| 5 | 4 | 3 | 5 | 9 | 1 | 22 | 8 | 12 | 11 | 9 | 20 | 42 |
| 6 | 5 | 4 | 2 | 10 | 3 | 24 | 7 | 9 | 7 | 9 | 16 | 40 |
| 7 | 6 | 2 | 2 | 4 | 3 | 17 | 10 | 11 | 13 | 8 | 21 | 38 |
| 8 | 2 | 1 | 0 | 1 | 2 | 6 | 15 | 17 | 15 | 17 | 32 | 38 |
| 9 | 6 | 3 | 0 | 5 | 2 | 16 | 9 | 10 | 11 | 8 | 19 | 35 |
| 10 | 4 | 2 | 0 | 3 | 2 | 11 | 11 | 13 | 18 | 6 | 24 | 35 |
| 11 | 3 | 1 | 0 | 4 | 3 | 11 | 11 | 12 | 17 | 6 | 23 | 34 |
| 12 | 5 | 3 | 0 | 4 | 2 | 14 | 11 | 8 | 14 | 5 | 19 | 33 |
| 13 | 3 | 1 | 1 | 1 | 2 | 8 | 11 | 9 | 15 | 5 | 20 | 28 |
| 14 | 3 | 1 | 1 | 3 | 0 | 8 | 8 | 11 | 12 | 7 | 19 | 27 |
| 15 | 1 | 3 | 1 | 1 | 4 | 10 | 6 | 10 | 11 | 5 | 16 | 26 |
| 16 | 3 | 1 | 0 | 5 | 3 | 12 | 2 | 11 | 5 | 8 | 13 | 25 |
| 17 | 5 | 1 | 1 | 4 | 2 | 13 | 4 | 8 | 3 | 9 | 12 | 25 |
| 18 | 4 | 2 | 0 | 2 | 1 | 9 | 1 | 15 | 9 | 7 | 16 | 25 |
| 19 | 4 | 2 | 0 | 2 | 1 | 9 | 3 | 13 | 9 | 7 | 16 | 25 |
| 20 | 2 | 3 | 0 | 4 | 0 | 9 | 2 | 4 | 5 | 1 | 6 | 15 |

7.1.1) Habilidades Semánticas

Tabla N°4: Valores de las medidas de estadística descriptiva de Habilidades Semánticas.

| Habilidades semánticas | |
|--------------------------------|-------------|
| <i>Estadística Descriptiva</i> | |
| Media | 13,95 |
| Mediana | 12,5 |
| Moda | 22 |
| Desviación estándar | 5,642647755 |
| Rango | 18 |
| Mínimo | 6 |
| Máximo | 24 |

Tabla N°5: Frecuencias con las que se presentan diferentes grupos de puntuaciones en Habilidades Semánticas.

| Frecuencia de las puntuaciones de Habilidades Semánticas | | | |
|--|-------------------|------------|------------|
| Puntuaciones | Cantidad de casos | Proporción | Porcentaje |
| 30 al 34 | 0 | 0 | 0 |
| 25 al 29 | 0 | 0 | 0 |
| 20 al 24 | 5 | 0,25 | 25 |
| 15 al 19 | 3 | 0,15 | 15 |
| 10 al 14 | 6 | 0,3 | 30 |
| 5 al 9 | 6 | 0,3 | 30 |

Grafico N°1: Porcentaje de cada uno de los grupos de puntuaciones en Habilidades Semánticas.

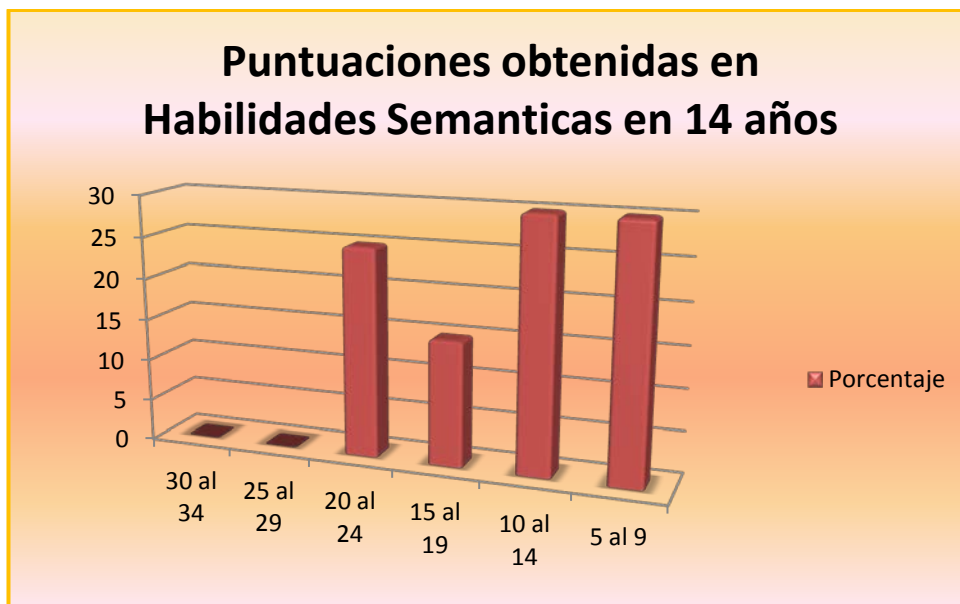


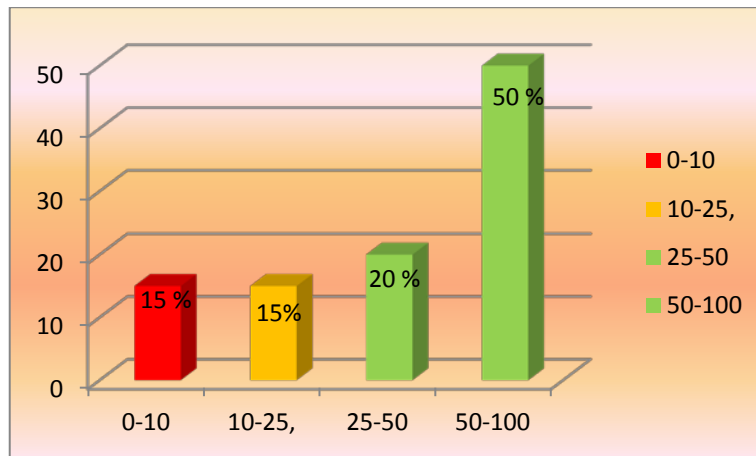
Tabla N°6: Valores de los percentiles 10, 25 y 50 en Habilidades Semánticas.

| Percentiles | Puntaje |
|--------------|---------|
| Percentil 10 | 8 |
| Percentil 25 | 9 |
| Percentil 50 | 12,5 |

Tabla N°7: Cantidad de casos que se presentan en cada grupo de percentiles en Habilidades Semánticas.

| Percentiles | Cantidad de casos | Porcentaje |
|-------------|-------------------|------------|
| 0-10 | 3 | 15 |
| 10-25, | 3 | 15 |
| 25-50 | 4 | 20 |
| 50-100 | 10 | 50 |

GraficoN°2: Porcentaje de la población que se encuentra en cada grupo de percentiles en Habilidades Semánticas en 14 años.



En este gráfico podemos observar cómo se encuentra el grupo con respecto a la normalidad.

Un puntaje equivalente al percentil 50 indica un rendimiento promedio y uno correspondiente al percentil 25 se considera normal aunque descendido. Los puntajes inferiores al percentil 25 corresponden a rendimientos deficitarios y los iguales o inferiores al percentil 10 indican un claro déficit en el aspecto evaluado.

En este caso el 15% de la población evaluada se encuentra con un déficit, otro 15% se encuentra con un rendimiento deficitario y por último el 70% de la población evaluada se encuentra dentro de la normalidad.

7.1.2) Discurso

TablaN°8: Valores de las medidas de estadística descriptiva de Discurso.

| <i>Discurso</i> | |
|-------------------------|-------------|
| Estadística Descriptiva | |
| Media | 20,05 |
| Mediana | 19,5 |
| Moda | 16 |
| Desviación estándar | 6,484597135 |
| Rango | 26 |
| Mínimo | 6 |
| Máximo | 32 |

TablaN°9: Frecuencias con las que se presentan diferentes grupos de puntuaciones en el Discurso.

| Frecuencia de las puntuaciones del Discurso | | | |
|---|-------------------|------------|------------|
| Puntuaciones | Cantidad de casos | Proporción | Porcentaje |
| 30 al 34 | 2 | 0,1 | 10 |
| 25 al 29 | 2 | 0,1 | 10 |
| 20 al 24 | 6 | 0,3 | 30 |
| 15 al 19 | 7 | 0,35 | 35 |
| 10 al 14 | 2 | 0,1 | 10 |
| 5 al 9 | 1 | 0,05 | 5 |

Grafico N°3: Porcentaje de cada uno de los grupos de puntuaciones en el Discurso.



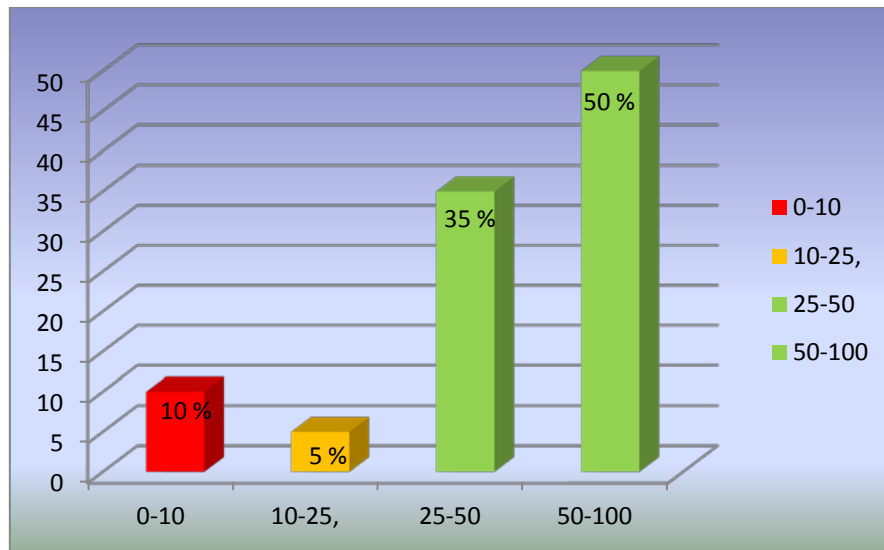
Tabla N°10: Valores de los percentiles 10, 25 y 50 en el Discurso.

| Percentiles | Puntaje |
|--------------|---------|
| Percentil 10 | 12,9 |
| Percentil 25 | 16 |
| Percentil 50 | 19,5 |

Tabla N°11: Cantidad de casos que se presentan en cada grupo de percentiles en el Discurso.

| Percentiles | Cantidad de casos | Porcentaje |
|-------------|-------------------|------------|
| 0-10 | 2 | 10 |
| 10-25, | 1 | 5 |
| 25-50 | 7 | 35 |
| 50-100 | 10 | 50 |

Grafico N°4: Porcentaje de la población que se encuentra en cada grupo de percentiles en el Discurso en 14 años.



En este gráfico podemos observar que el 10% de la población evaluada se encuentra con un déficit en esta habilidad, un 5% se encuentra con rendimiento deficitario y el 85% de la población se encuentra dentro de la normalidad.

7.2) 15 años

Tabla N°12: Resultados obtenidos en el PREDI en sus diferentes habilidades en jóvenes de 15 años.

Tabla 2: Resultados del PREDI en jóvenes de 15 años de la Escuela Agustín Álvarez de Mendoza en mayo del 2012

| Caso | Habilidades Semánticas | | | | | | Discurso | | | | | Total |
|------|------------------------|--------------------|-----------|--------------------|-------------|-----------------|-------------|-----------|-------|-----------|------------------|-------|
| | Sinónimos | Coherencia local 1 | Antónimos | Coherencia local 2 | Inferencias | Total Semántica | Descripción | Narración | Forma | Contenido | Total Discursivo | |
| 1 | 5 | 4 | 3 | 11 | 4 | 27 | 15 | 12 | 15 | 12 | 27 | 54 |
| 2 | 7 | 4 | 2 | 11 | 3 | 27 | 12,5 | 12 | 15 | 9,5 | 24,5 | 51,5 |
| 3 | 7 | 2 | 3 | 7 | 3 | 22 | 15 | 14 | 18 | 11 | 29 | 51 |
| 4 | 5 | 4 | 1 | 12 | 1 | 23 | 13,5 | 13 | 15 | 11,5 | 26,5 | 49,5 |
| 5 | 4 | 4 | 1 | 11 | 5 | 25 | 8 | 15 | 8 | 15 | 23 | 48 |
| 6 | 4 | 3 | 1 | 7 | 3 | 18 | 10 | 16 | 16 | 10 | 26 | 44 |
| 7 | 4 | 3 | 1 | 6 | 2 | 16 | 13,5 | 14 | 15 | 12,5 | 27,5 | 43,5 |
| 8 | 3 | 0 | 3 | 5 | 1 | 12 | 14,5 | 17 | 18 | 13,5 | 31,5 | 43,5 |
| 9 | 5 | 2 | 1 | 11 | 2 | 21 | 11,5 | 10,5 | 12 | 10 | 22 | 43 |
| 10 | 7 | 3 | 1 | 6 | 4 | 21 | 8 | 13 | 12 | 9 | 21 | 42 |
| 11 | 3 | 4 | 1 | 6 | 2 | 16 | 12 | 13 | 17 | 8 | 25 | 41 |
| 12 | 7 | 2 | 1 | 10 | 1 | 21 | 11 | 9 | 14 | 6 | 20 | 41 |
| 13 | 6 | 1 | 0 | 8 | 2 | 17 | 13 | 9 | 14 | 8 | 22 | 39 |
| 14 | 6 | 4 | 2 | 0 | 3 | 15 | 12 | 10 | 13 | 9 | 22 | 37 |
| 15 | 3 | 3 | 0 | 5 | 2 | 13 | 12 | 9 | 14 | 7 | 21 | 34 |
| 16 | 8 | 2 | 3 | 6 | 3 | 22 | 1 | 9 | 6 | 4 | 10 | 32 |
| 17 | 1 | 2 | 1 | 7 | 3 | 14 | 8 | 8 | 11 | 5 | 16 | 30 |
| 18 | 2 | 2 | 1 | 6 | 2 | 13 | 5 | 12 | 7 | 10 | 17 | 30 |
| 19 | 5 | 4 | 0 | 6 | 4 | 19 | 4 | 5 | 6 | 3 | 9 | 28 |
| 20 | 5 | 2 | 0 | 3 | 1 | 11 | 3 | 11 | 6 | 8 | 14 | 25 |

7.2.1) Habilidades Semánticas

Tabla N°13: Valores de las medidas de estadística descriptiva de Habilidades Semánticas.

| <i>Habilidades Semánticas</i> | |
|-------------------------------|-------------|
| Estadística Descriptiva | |
| Media | 18,65 |
| Mediana | 18,5 |
| Moda | 21 |
| Desviación estándar | 4,901933024 |
| Rango | 16 |
| Mínimo | 11 |
| Máximo | 27 |

Tabla N°14: Frecuencias con las que se presentan diferentes grupos de puntuaciones en Habilidades Semánticas.

| Frecuencias por grupo de puntuaciones de Habilidades Semánticas | | | |
|---|-------------------|------------|------------|
| Puntuaciones | Cantidad de casos | Proporción | Porcentaje |
| 30 al 34 | 0 | 0 | 0 |
| 25 al 29 | 3 | 0,15 | 15 |
| 20 al 24 | 6 | 0,3 | 30 |
| 15 al 19 | 6 | 0,3 | 30 |
| 10 al 14 | 5 | 0,25 | 25 |
| 5 al 9 | 0 | 0 | 0 |

Grafico N°5: Porcentaje de cada uno de los grupos de puntuaciones en Habilidades Semánticas.

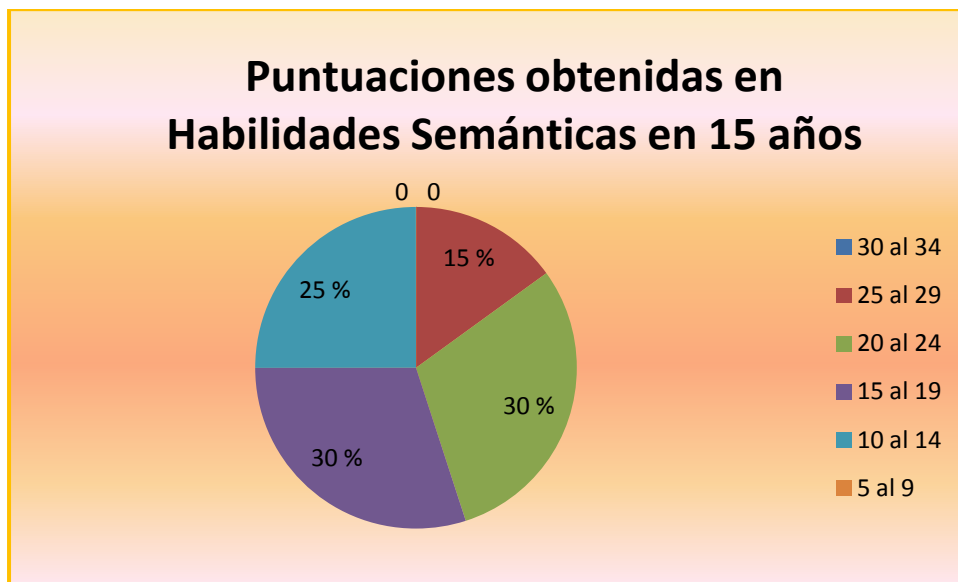
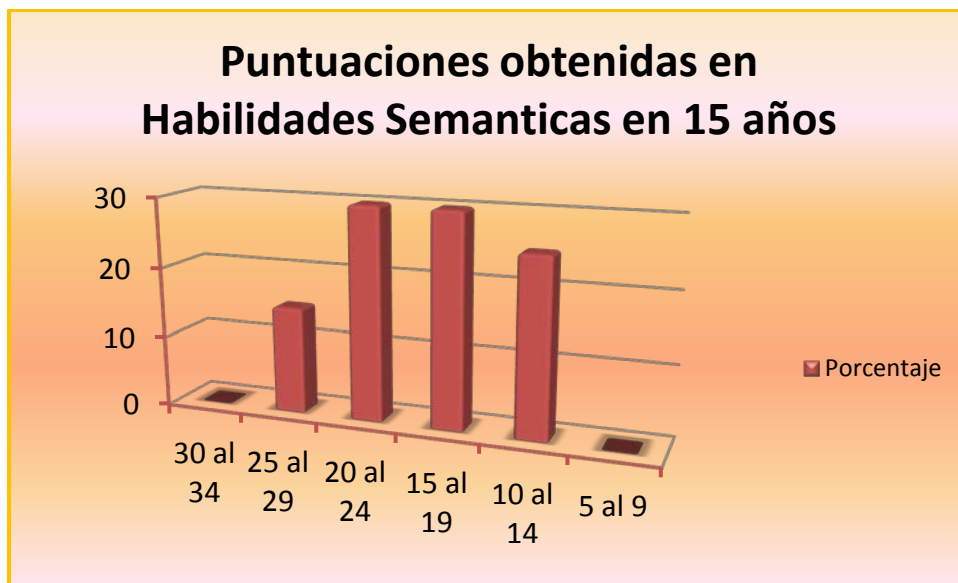


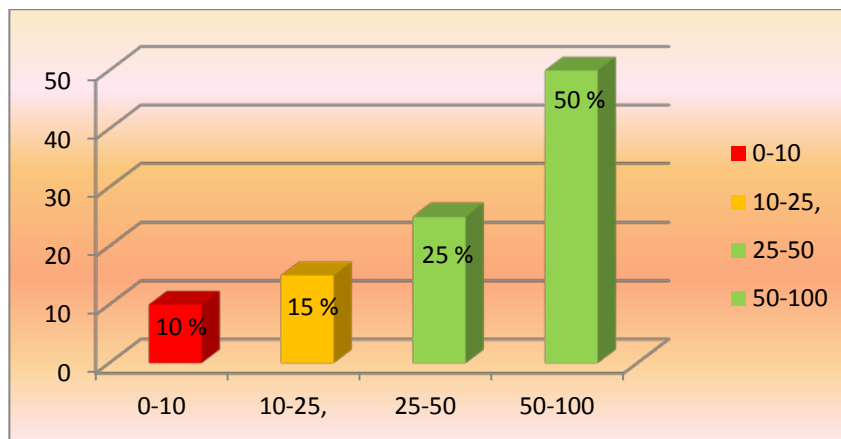
Tabla N°15: Valores de los percentiles 10, 25 y 50 en Habilidades Semánticas.

| Percentiles | Puntuación |
|--------------|------------|
| Percentil 10 | 12,9 |
| Percentil 25 | 14,75 |
| Percentil 50 | 18,5 |

Tabla N°16: Cantidad de casos que se presentan en cada grupo de percentiles en Habilidades Semánticas.

| Percentiles | Cantidad de casos | Porcentaje |
|-------------|-------------------|------------|
| 0-10 | 2 | 10 |
| 10-25, | 3 | 15 |
| 25-50 | 5 | 25 |
| 50-100 | 10 | 50 |

Grafico N°6: Porcentaje de la población que se encuentra en cada grupo de percentiles en Habilidades Semánticas en 15 años.



En este grafico podemos observar que el 10% de la población evaluada presenta un déficit en esta habilidad, el 15 % se encuentra con un rendimiento deficitario y el 75% de la población se encuentra dentro de la normalidad.

7.2.2) Discurso

Tabla N°17: Valores de las medidas de estadística descriptiva en Habilidades Semánticas.

| <i>Discurso</i> | |
|-------------------------|-------------|
| Estadística Descriptiva | |
| Media | 21,7 |
| Mediana | 22 |
| Moda | 22 |
| Desviación estándar | 6,022763835 |
| Rango | 22,5 |
| Mínimo | 9 |
| Máximo | 31,5 |

Tabla N°18: Frecuencias con las que se presentan diferentes grupos de puntuaciones en el Discurso.

| Frecuencias por grupo de puntuaciones de Discurso | | | |
|---|-------------------|------------|------------|
| Puntuaciones | Cantidad de casos | Proporción | Porcentaje |
| 30 al 34 | 1 | 0,05 | 5 |
| 25 al 29 | 6 | 0,3 | 30 |
| 20 al 24 | 8 | 0,4 | 40 |
| 15 al 19 | 2 | 0,1 | 10 |
| 10 al 14 | 2 | 0,1 | 10 |
| 5 al 9 | 1 | 0,05 | 5 |

Grafico N°7: Porcentaje de cada uno de los grupos de puntuaciones en el Discurso.



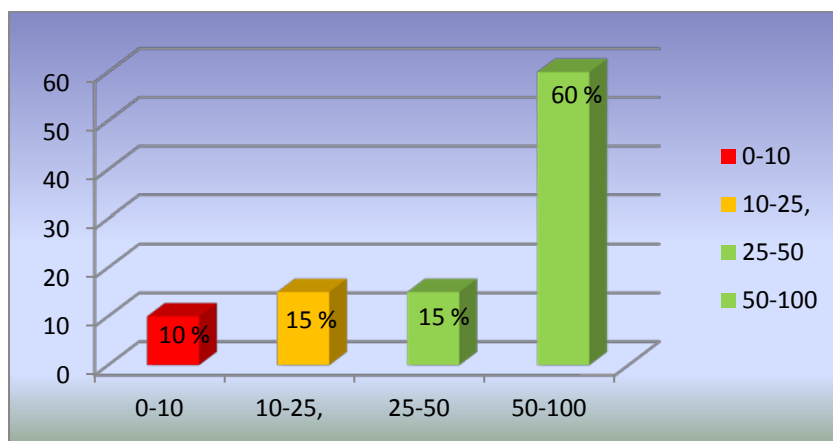
Tabla N°19: Valores de los percentiles 10, 25 y 50 en el Discurso.

| Percentiles | Puntuación |
|--------------|------------|
| Percentil 10 | 13,6 |
| Percentil 25 | 19,25 |
| Percentil 50 | 22 |

Tabla N° 20: Cantidad de casos que se presentan en cada grupo de percentiles en el Discurso.

| Percentiles | Cantidad de casos | Porcentaje |
|-------------|-------------------|------------|
| 0-10 | 2 | 10 |
| 10-25, | 3 | 15 |
| 25-50 | 3 | 15 |
| 50-100 | 12 | 60 |

Grafico N°8: Porcentaje de la población que se encuentra en cada grupo de percentiles en el Discurso en 15 años.



En este grafico podemos observar que el 10% de la población evaluada presenta un déficit de esta habilidad, un 15% se encuentra con un rendimiento deficitario y el 75% de la población se encuentra dentro de la normalidad.

7.3) 16 años

Tabla N°21: Resultados obtenidos en el PREDI en sus diferentes habilidades en jóvenes de 16 años.

Tabla 3: Resultados del PREDI en jóvenes de 16 años de la Escuela Agustín Álvarez de Mendoza en Mayo del 2012

| No mbr e | Habilidades Semánticas | | | | | | Discurso | | | | | To tal |
|----------------|------------------------|------------------------|-------------------|------------------------|---------------------|------------------------|-----------------|-------------------|-----------|-------------------|-----------------------|-----------|
| | Sinó nimo s | Coherenc ia local 1 | Antó nimo s | Coherenc ia local 2 | Infer encia s | Total Semánti ca | Descri pción | Narr ació n | For ma | Cont enid o | Total Discurs o | |
| 1 | 7 | 4 | 6 | 12 | 5 | 34 | 9,5 | 16 | 14 | 11,5 | 25,5 | 59,5 |
| 2 | 7 | 2 | 4 | 11 | 3 | 27 | 16,5 | 16 | 18 | 14,5 | 32,5 | 59,5 |
| 3 | 6 | 4 | 2 | 11 | 3 | 26 | 17 | 14 | 15 | 16 | 31 | 57 |
| 4 | 8 | 3 | 1 | 9 | 3 | 24 | 13,5 | 15 | 17 | 11,5 | 28,5 | 52,5 |
| 5 | 4 | 4 | 3 | 10 | 4 | 25 | 11 | 16 | 14 | 13 | 27 | 52 |
| 6 | 6 | 2 | 2 | 10 | 3 | 23 | 13 | 13 | 17 | 9 | 26 | 49 |
| 7 | 5 | 2 | 1 | 11 | 3 | 22 | 12,5 | 14 | 17 | 9,5 | 26,5 | 48,5 |
| 8 | 6 | 3 | 3 | 8 | 3 | 23 | 7 | 16 | 11 | 12 | 23 | 46 |
| 9 | 7 | 3 | 1 | 10 | 1 | 22 | 12,5 | 11 | 13 | 10,5 | 23,5 | 45,5 |
| 10 | 5 | 3 | 2 | 6 | 4 | 20 | 13 | 11 | 14 | 10 | 24 | 44 |
| 11 | 5 | 4 | 1 | 8 | 2 | 20 | 13,5 | 10 | 15 | 8,5 | 23,5 | 43,5 |
| 12 | 3 | 3 | 2 | 11 | 4 | 23 | 10 | 8 | 13 | 5 | 18 | 41 |
| 13 | 7 | 4 | 0 | 10 | 2 | 23 | 3 | 14 | 9 | 8 | 17 | 40 |
| 14 | 6 | 2 | 1 | 9 | 4 | 22 | 10 | 7 | 8 | 9 | 17 | 39 |
| 15 | 5 | 3 | 3 | 8 | 5 | 24 | 6 | 6 | 8 | 4 | 12 | 36 |
| 16 | 5 | 2 | 1 | 7 | 1 | 16 | 12 | 8 | 14 | 6 | 20 | 36 |
| 17 | 5 | 2 | 2 | 7 | 2 | 18 | 10 | 7 | 10 | 7 | 17 | 35 |
| 18 | 4 | 3 | 3 | 8 | 1 | 19 | 3 | 11 | 6 | 8 | 14 | 33 |
| 19 | 5 | 3 | 1 | 9 | 0 | 18 | 3 | 12 | 9 | 6 | 15 | 33 |
| 20 | 1 | 3 | 2 | 5 | 3 | 14 | 4 | 11 | 6 | 9 | 15 | 29 |

7.3.1) Habilidades Semánticas

Tabla N°22: Valores de las medidas de estadística descriptiva de Habilidades Semánticas.

| <i>Habilidades Semánticas</i> | |
|-------------------------------|-------------|
| Estadística Descriptiva | |
| Media | 22,15 |
| Mediana | 22,5 |
| Moda | 23 |
| Desviación estándar | 4,319783133 |
| Rango | 20 |
| Mínimo | 14 |
| Máximo | 34 |

Tabla N°23: Frecuencias con las que se presentan diferentes grupos de puntuaciones en Habilidades Semánticas.

| Frecuencias por grupo de puntuaciones de Habilidades Semánticas | | | |
|---|-------------------|------------|------------|
| Puntuaciones | Cantidad de casos | Proporción | Porcentaje |
| 30 al 34 | 1 | 0,05 | 5 |
| 25 al 29 | 3 | 0,15 | 15 |
| 20 al 24 | 11 | 0,55 | 55 |
| 15 al 19 | 4 | 0,2 | 20 |
| 10 al 14 | 1 | 0,05 | 5 |
| 5 al 9 | 0 | 0 | 0 |

Grafico N° 9: Porcentaje de cada uno de los grupos de puntuaciones en Habilidades Semánticas.

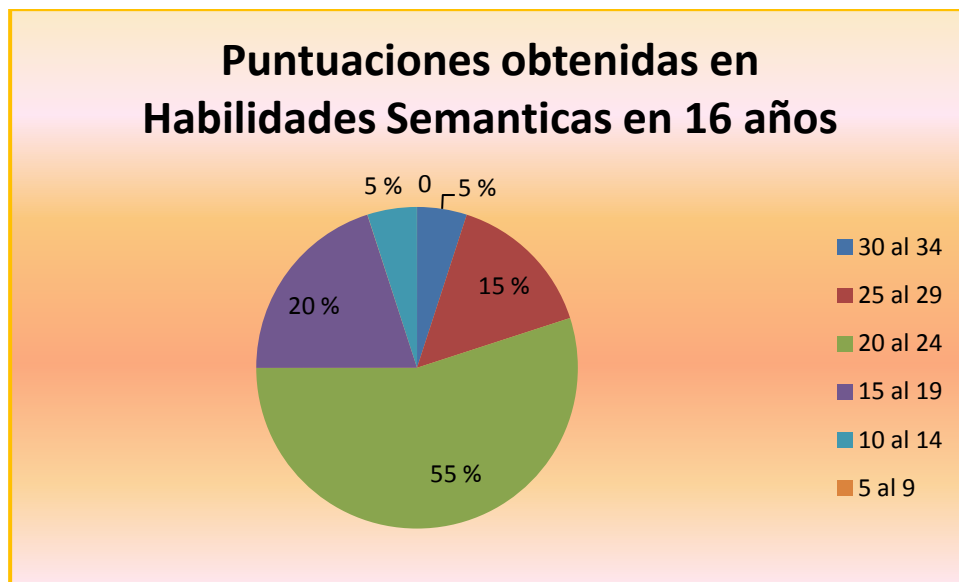


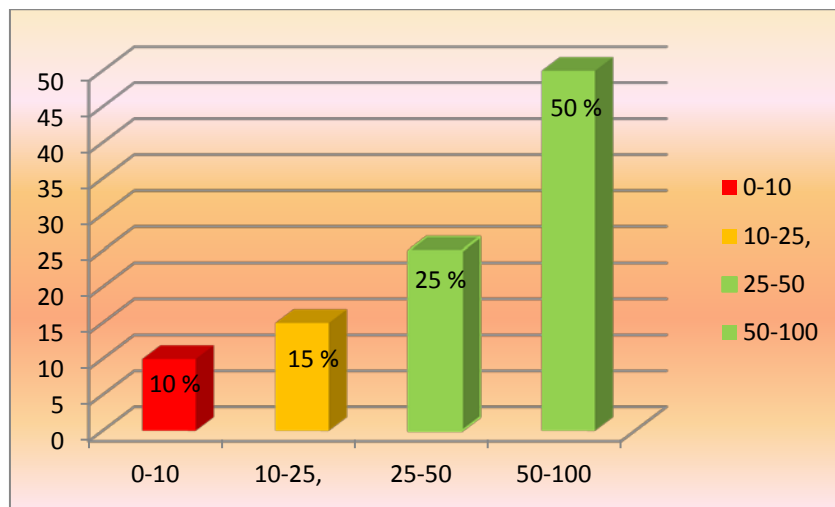
Tabla N°24: Valores de los percentiles 10, 25 y 50 en Habilidades Semánticas.

| Percentiles | Puntaje |
|--------------|---------|
| Percentil 10 | 17,8 |
| Percentil 25 | 19,75 |
| Percentil 50 | 22,5 |

Tabla N° 25: Cantidad de casos que se presentan en cada grupo de percentiles en Habilidades Semánticas.

| Percentiles | Cantidad de casos | Porcentaje |
|-------------|-------------------|------------|
| 0-10 | 2 | 10 |
| 10-25, | 3 | 15 |
| 25-50 | 5 | 25 |
| 50-100 | 10 | 50 |

Grafico N°10: Porcentaje de la población que se encuentra en cada grupo de percentiles en Habilidades Semánticas en 16 años.



En este gráfico podemos observar que el 10% de la población evaluada presenta un déficit en esta habilidad, el 15 % se encuentra con un rendimiento deficitario y el 75% de la población se encuentra dentro de la normalidad.

7.3.2) Discurso

Tabla N°26: Valores de las medidas de estadística descriptiva del discurso.

| <i>Discurso</i> | |
|-------------------------|-------------|
| Estadística Descriptiva | |
| Media | 21,8 |
| Mediana | 23,25 |
| Moda | 17 |
| Desviación estándar | 5,950232194 |
| Rango | 20,5 |
| Mínimo | 12 |
| Máximo | 32,5 |

Tabla N°27: Frecuencias con las que se presentan diferentes grupos de puntuaciones en el Discurso.

| Frecuencias por grupo de puntuaciones de Discurso | | | |
|---|-------------------|------------|------------|
| Puntuaciones | Cantidad de casos | Proporción | Porcentaje |
| 30 al 34 | 2 | 0,1 | 10 |
| 25 al 29 | 5 | 0,25 | 25 |
| 20 al 24 | 5 | 0,25 | 25 |
| 15 al 19 | 6 | 0,3 | 30 |
| 10 al 14 | 2 | 0,1 | 10 |
| 5 al 9 | 0 | 0 | 0 |

Grafico N°11: Porcentaje de cada uno de los grupos de puntuaciones en el Discurso.



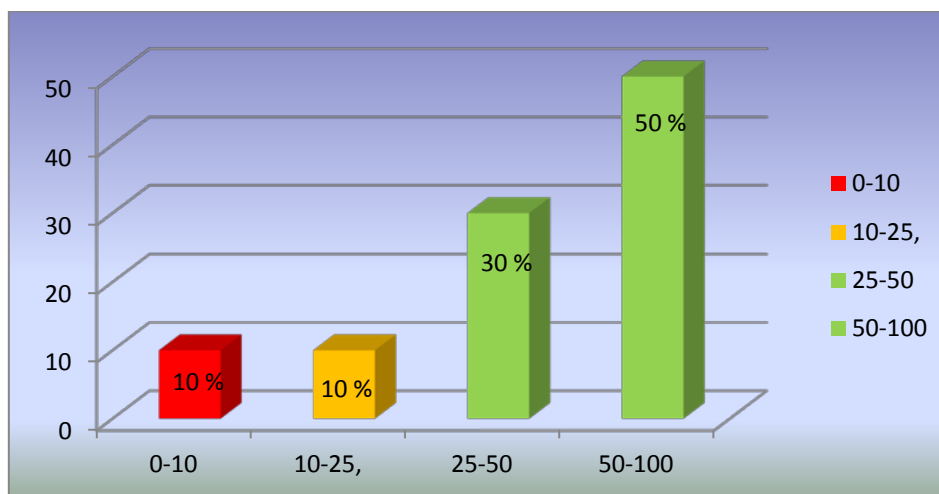
Tabla N°28: Valores de los percentiles 10, 25 y 50 en el Discurso.

| Percentiles | Puntaje |
|--------------|---------|
| Percentil 10 | 14,9 |
| Percentil 25 | 17 |
| Percentil 50 | 23,25 |

Tabla N° 29: Cantidad de casos que se presentan en cada grupo de percentiles en el Discurso.

| Percentiles | Cantidad de casos | Porcentaje |
|-------------|-------------------|------------|
| 0-10 | 2 | 10 |
| 10-25, | 2 | 10 |
| 25-50 | 6 | 30 |
| 50-100 | 10 | 50 |

Grafico N°12: Porcentaje de la población que se encuentra en cada grupo de percentiles en el Discurso en 16 años.



En este gráfico podemos observar que el 10% de la población evaluada se encuentra con un déficit en esta habilidad, un 10% se encuentra con rendimiento deficitario y el 80% de la población se encuentra dentro de la normalidad.

7.4) 17 años

Tabla N°30: Resultados obtenidos en el PREDI en sus diferentes habilidades en jóvenes de 17 años.

Tabla1: Resultados del PREDI en jóvenes de 17 años de la Escuela Agustín Álvarez de Mendoza en mayo del 2012

| No mbr e | Habilidades Semánticas | | | | | | Discurso | | | | | To tal |
|----------------|------------------------|------------------------|-------------------|------------------------|---------------------|------------------------|-----------------|-------------------|-----------|-------------------|-----------------------|-----------|
| | Sinó nimo s | Coherenc ia local 1 | Antó nimo s | Coherenc ia local 2 | Infer encia s | Total Semánti ca | Descri pción | Narr ació n | For ma | Cont enid o | Total Discurs o | |
| 1 | 6 | 4 | 4 | 11 | 4 | 29 | 17 | 14,5 | 18 | 13,5 | 31,5 | 60,5 |
| 2 | 4 | 4 | 3 | 11 | 5 | 27 | 13 | 20 | 16 | 17 | 33 | 60 |
| 3 | 5 | 4 | 2 | 10 | 3 | 24 | 14 | 15,5 | 18 | 11,5 | 29,5 | 53,5 |
| 4 | 9 | 2 | 5 | 9 | 3 | 28 | 14 | 11 | 14 | 11 | 25 | 53 |
| 5 | 6 | 4 | 2 | 9 | 4 | 25 | 10 | 15 | 14 | 11 | 25 | 50 |
| 6 | 5 | 2 | 1 | 11 | 4 | 23 | 15 | 11,5 | 13 | 13,5 | 26,5 | 49,5 |
| 7 | 5 | 3 | 2 | 7 | 3 | 20 | 16 | 13 | 14 | 15 | 29 | 49 |
| 8 | 6 | 3 | 3 | 7 | 3 | 22 | 8 | 18 | 13 | 13 | 26 | 48 |
| 9 | 7 | 1 | 2 | 7 | 3 | 20 | 14 | 14 | 18 | 10 | 28 | 48 |
| 10 | 6 | 2 | 3 | 10 | 3 | 24 | 12 | 11 | 15 | 8 | 23 | 47 |
| 11 | 6 | 4 | 2 | 10 | 3 | 25 | 11 | 10 | 12 | 9 | 21 | 46 |
| 12 | 5 | 4 | 2 | 10 | 4 | 25 | 8 | 11 | 16 | 3 | 19 | 44 |
| 13 | 6 | 4 | 3 | 9 | 3 | 25 | 8 | 10 | 11 | 7 | 18 | 43 |
| 14 | 2 | 3 | 1 | 9 | 4 | 19 | 9 | 13 | 11 | 11 | 22 | 41 |
| 15 | 5 | 2 | 1 | 6 | 4 | 18 | 11 | 10,5 | 14 | 7,5 | 21,5 | 39,5 |
| 16 | 4 | 3 | 1 | 7 | 2 | 17 | 10 | 12 | 13 | 9 | 22 | 39 |
| 17 | 4 | 1 | 2 | 6 | 1 | 14 | 12 | 12,5 | 13 | 11,5 | 24,5 | 38,5 |
| 18 | 4 | 2 | 1 | 9 | 3 | 19 | 5,5 | 11 | 6 | 10,5 | 16,5 | 35,5 |
| 19 | 5 | 3 | 1 | 7 | 3 | 19 | 1 | 6 | 4 | 3 | 7 | 26 |
| 20 | 3 | 2 | 1 | 4 | 1 | 11 | 7 | 8 | 9 | 6 | 15 | 26 |

7.4.1) Habilidades Semánticas

Tabla N°31: Valores de las medidas de estadística descriptiva de Habilidades Semánticas.

| <i>Habilidades Semánticas</i> | |
|-------------------------------|-------------|
| Estadística Descriptiva | |
| Media | 21,7 |
| Mediana | 22,5 |
| Moda | 25 |
| Desviación estándar | 4,669047012 |
| Rango | 18 |
| Mínimo | 11 |
| Máximo | 29 |

Tabla N°32: Frecuencias con las que se presentan diferentes grupos de puntuaciones en Habilidades Semánticas.

| Frecuencias por grupo de puntuaciones de Habilidades Semánticas | | | |
|---|-------------------|------------|------------|
| Puntuaciones | Cantidad de casos | Proporción | Porcentaje |
| 30 al 34 | 0 | 0 | 0 |
| 25 al 29 | 7 | 0,35 | 35 |
| 20 al 24 | 6 | 0,3 | 30 |
| 15 al 19 | 5 | 0,25 | 25 |
| 10 al 14 | 2 | 0,1 | 10 |
| 5 al 9 | 0 | 0 | 0 |

Grafico N°13: Porcentaje de cada uno de los grupos de puntuaciones en Habilidades Semánticas.

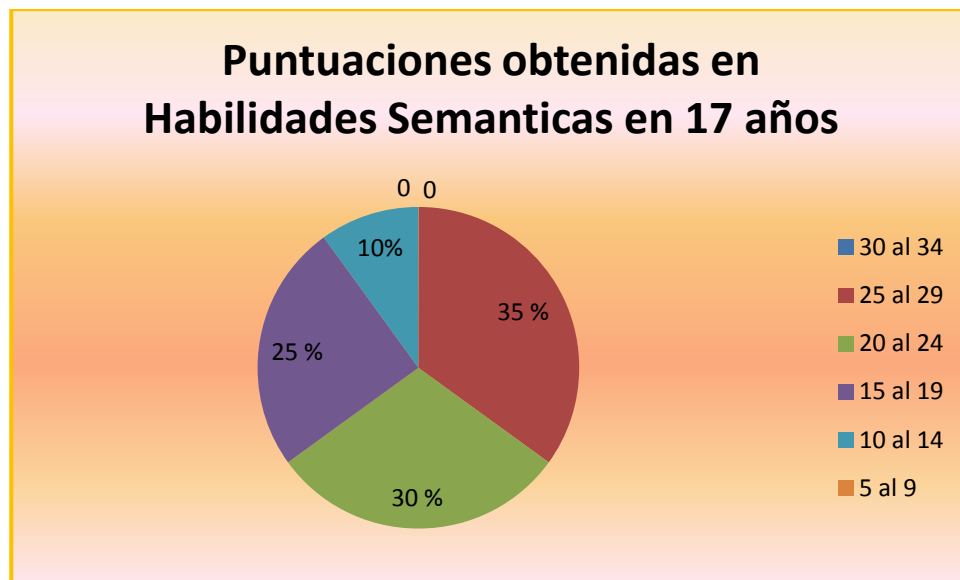
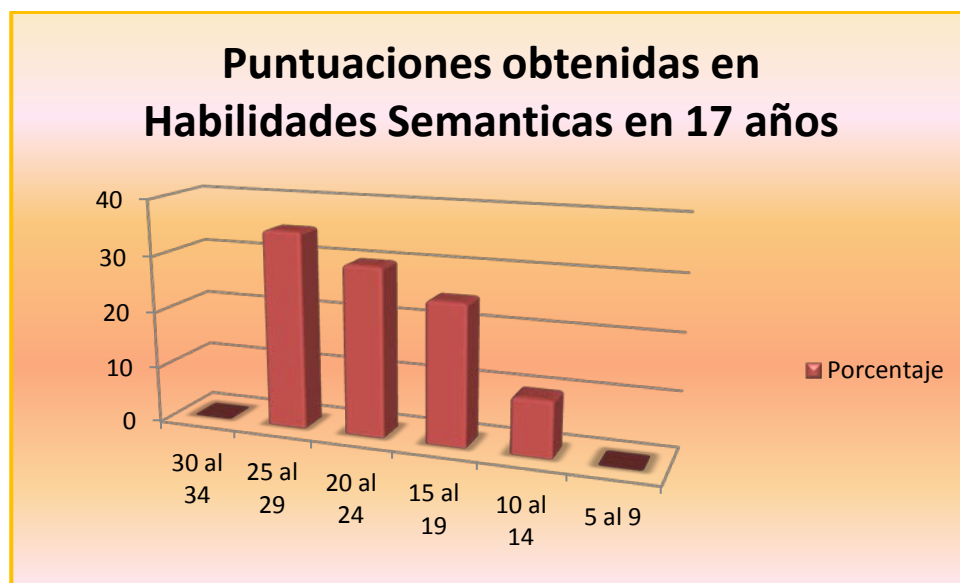


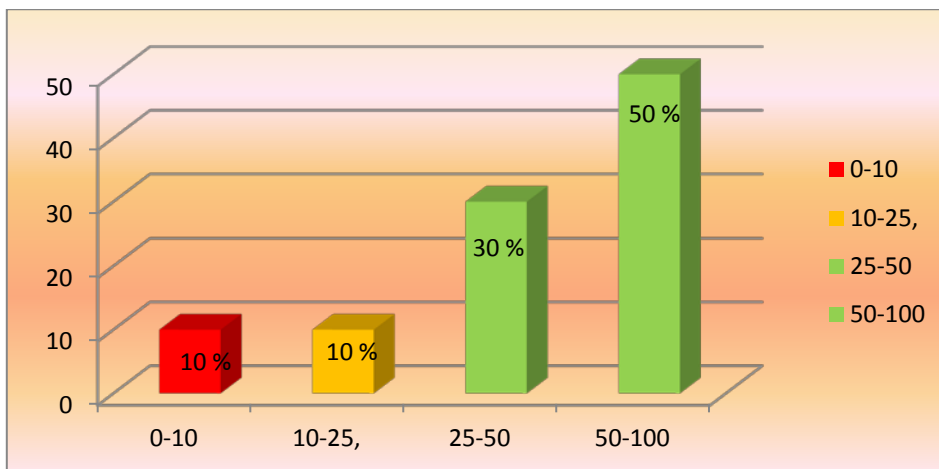
Tabla N°33: Valores de los percentiles 10, 25 y 50 en Habilidades Semánticas.

| Percentiles | Puntaje |
|--------------|---------|
| Percentil 10 | 16,7 |
| Percentil 25 | 19 |
| Percentil 50 | 22,5 |

Tabla N° 34: Cantidad de casos que se presentan en cada grupo de percentiles en Habilidades Semánticas.

| Percentiles | Cantidad de casos | Porcentaje |
|-------------|-------------------|------------|
| 0-10 | 2 | 10 |
| 10-25, | 2 | 10 |
| 25-50 | 6 | 30 |
| 50-100 | 10 | 50 |

Grafico N°14: Porcentaje de la población que se encuentra en cada grupo de percentiles en Habilidades Semánticas en 17 años.



En este gráfico podemos observar que el 10% de la población evaluada se encuentra con un déficit en esta habilidad, un 10% se encuentra con rendimiento deficitario y el 80% de la población se encuentra dentro de la normalidad.

7.4.2) Discurso

Tabla N°35: Valores de las medidas de estadística descriptiva de Discurso.

| <i>Discurso</i> | |
|-------------------------|-------------|
| Estadística Descriptiva | |
| Media | 23,15 |
| Mediana | 23,75 |
| Moda | 25 |
| Desviación estándar | 6,147528387 |
| Rango | 26 |
| Mínimo | 7 |
| Máximo | 33 |

Tabla N°36: Frecuencias con las que se presentan diferentes grupos de puntuaciones en el Discurso.

| Frecuencias por grupo de puntuaciones de Discurso | | | |
|---|-------------------|------------|------------|
| Puntuaciones | Cantidad de casos | Proporción | Porcentaje |
| 30 al 34 | 2 | 0,1 | 10 |
| 25 al 29 | 7 | 0,35 | 35 |
| 20 al 24 | 6 | 0,3 | 30 |
| 15 al 19 | 4 | 0,2 | 20 |
| 10 al 14 | 0 | 0 | 0 |
| 5 al 9 | 1 | 0,05 | 5 |

Grafico N° 15: Porcentaje de cada uno de los grupos de puntuaciones en el Discurso.



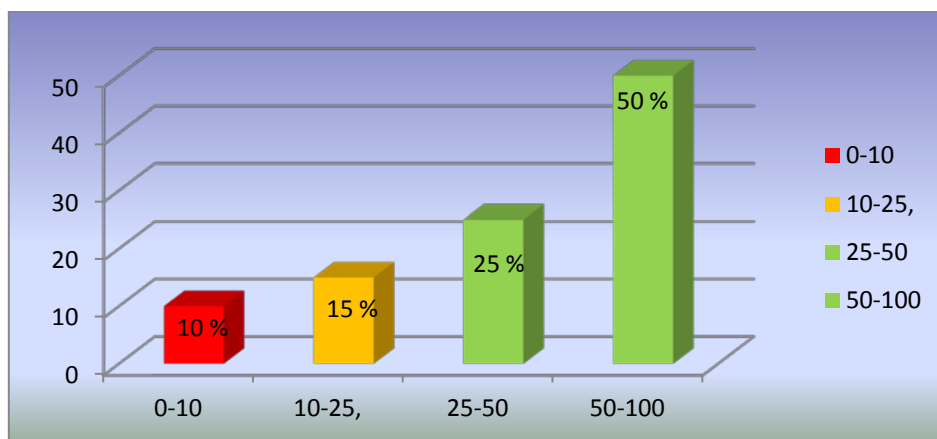
Tabla N°37: Valores de los percentiles 10, 25 y 50 en el Discurso.

| Percentiles | Puntaje |
|--------------|---------|
| Percentil 10 | 16,35 |
| Percentil 25 | 20,5 |
| Percentil 50 | 23,75 |

Tabla N°38: Cantidad de casos que se presentan en cada grupo de percentiles en el Discurso.

| Percentiles | Cantidad de casos | Porcentaje |
|-------------|-------------------|------------|
| 0-10 | 2 | 10 |
| 10-25, | 3 | 15 |
| 25-50 | 5 | 25 |
| 50-100 | 10 | 50 |

Grafico N°16: Porcentaje de la población que se encuentra en cada grupo de percentiles en el Discurso en 17 años.



En este gráfico podemos observar que el 10% de la población evaluada se encuentra con un déficit en esta habilidad, un 15% se encuentra con rendimiento deficitario y el 75% de la población se encuentra dentro de la normalidad.

7.5) 18 años

Tabla N°39: Resultados obtenidos en el PREDI en sus diferentes habilidades en jóvenes de 18 años.

Tabla1: Resultados del PREDI en jóvenes de 18 años de la Universidad del Aconcagua de Mendoza en junio del 2012

| No mbr e | Habilidades Semánticas | | | | | | Discurso | | | | | To tal |
|----------------|------------------------|------------------------|-------------------|------------------------|---------------------|------------------------|-----------------|-------------------|-----------|-------------------|-----------------------|-----------|
| | Sinó nimo s | Coherenc ia local 1 | Antó nimo s | Coherenc ia local 2 | Infer encia s | Total Semánti ca | Descri pción | Narr ació n | For ma | Cont enid o | Total Discurs o | |
| 1 | 10 | 4 | 6 | 12 | 4 | 36 | 14 | 16 | 18 | 12 | 30 | 66 |
| 2 | 7 | 4 | 5 | 11 | 4 | 31 | 14 | 15 | 18 | 11 | 29 | 60 |
| 3 | 8 | 4 | 4 | 10 | 4 | 30 | 14 | 14 | 18 | 10 | 28 | 58 |
| 4 | 7 | 4 | 3 | 12 | 4 | 30 | 13,5 | 14 | 15 | 12,5 | 27,5 | 57,5 |
| 5 | 8 | 3 | 3 | 12 | 4 | 30 | 11 | 16 | 17 | 10 | 27 | 57 |
| 6 | 10 | 4 | 4 | 11 | 4 | 33 | 11 | 13 | 13 | 11 | 24 | 57 |
| 7 | 6 | 3 | 2 | 12 | 3 | 26 | 13,5 | 17 | 16 | 14,5 | 30,5 | 56,5 |
| 8 | 8 | 3 | 3 | 12 | 3 | 29 | 9 | 17 | 16 | 10 | 26 | 55 |
| 9 | 6 | 3 | 2 | 9 | 3 | 23 | 14 | 17,5 | 19 | 12,5 | 31,5 | 54,5 |
| 10 | 7 | 4 | 2 | 11 | 5 | 29 | 13 | 12 | 15 | 10 | 25 | 54 |
| 11 | 5 | 4 | 3 | 10 | 4 | 26 | 13 | 14,5 | 17 | 10,5 | 27,5 | 53,5 |
| 12 | 6 | 2 | 3 | 11 | 5 | 27 | 13 | 13 | 14 | 12 | 26 | 53 |
| 13 | 8 | 4 | 1 | 11 | 5 | 29 | 10 | 11 | 14 | 7 | 21 | 50 |
| 14 | 6 | 4 | 3 | 12 | 3 | 28 | 13 | 9 | 15 | 7 | 22 | 50 |
| 15 | 7 | 4 | 2 | 10 | 2 | 25 | 10 | 15 | 16 | 9 | 25 | 50 |
| 16 | 7 | 4 | 2 | 12 | 5 | 30 | 5 | 14 | 11 | 8 | 19 | 49 |
| 17 | 7 | 4 | 3 | 11 | 4 | 29 | 5,5 | 13 | 6 | 12,5 | 18,5 | 47,5 |
| 18 | 7 | 4 | 1 | 10 | 3 | 25 | 8 | 12 | 11 | 9 | 20 | 45 |
| 19 | 6 | 3 | 4 | 10 | 1 | 24 | 5,5 | 14 | 9 | 10,5 | 19,5 | 43,5 |
| 20 | 3 | 3 | 0 | 7 | 1 | 14 | 11 | 10 | 14 | 7 | 21 | 35 |

7.5.1) Habilidades Semánticas

Tabla N°40: Valores de las medidas de estadística descriptiva de Habilidades Semánticas.

| <i>Habilidades Semánticas</i> | |
|-------------------------------|-------------|
| Estadística Descriptiva | |
| Media | 27,7 |
| Mediana | 29 |
| Moda | 30 |
| Desviación estándar | 4,473312678 |
| Rango | 22 |
| Mínimo | 14 |
| Máximo | 36 |

Tabla N° 41: Frecuencias con las que se presentan diferentes grupos de puntuaciones en Habilidades Semánticas.

| Frecuencias por grupo de puntuaciones de Habilidades Semánticas | | | |
|---|-------------------|------------|------------|
| Puntuaciones | Cantidad de casos | Proporción | Porcentaje |
| 35 al 40 | 1 | 0,05 | 5 |
| 30 al 34 | 6 | 0,3 | 30 |
| 25 al 29 | 10 | 0,5 | 50 |
| 20 al 24 | 2 | 0,1 | 10 |
| 15 al 19 | 0 | 0 | 0 |
| 10 al 14 | 1 | 0,05 | 5 |
| 5 al 9 | 0 | 0 | 0 |

Grafico N°17: Porcentaje de cada uno de los grupos de puntuaciones en Habilidades Semánticas.

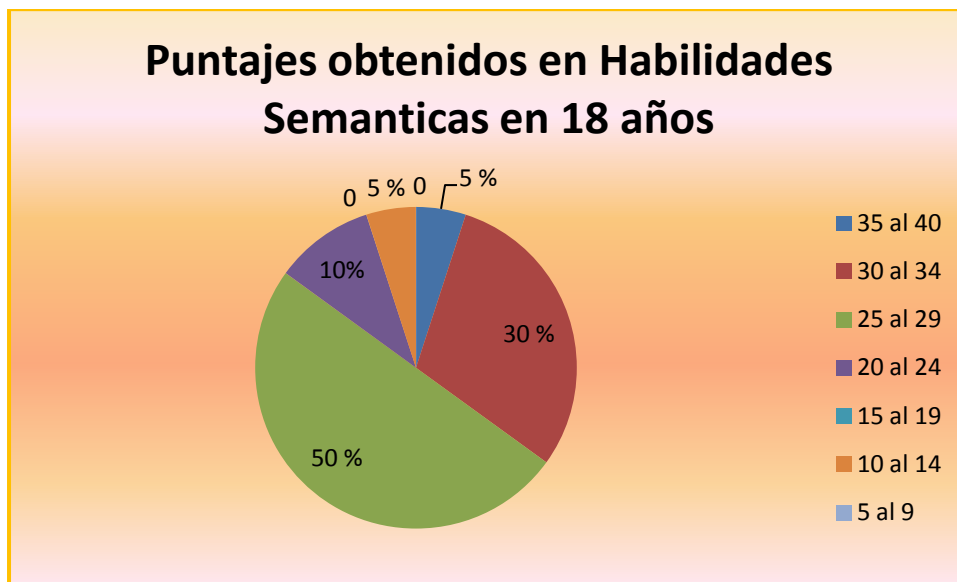
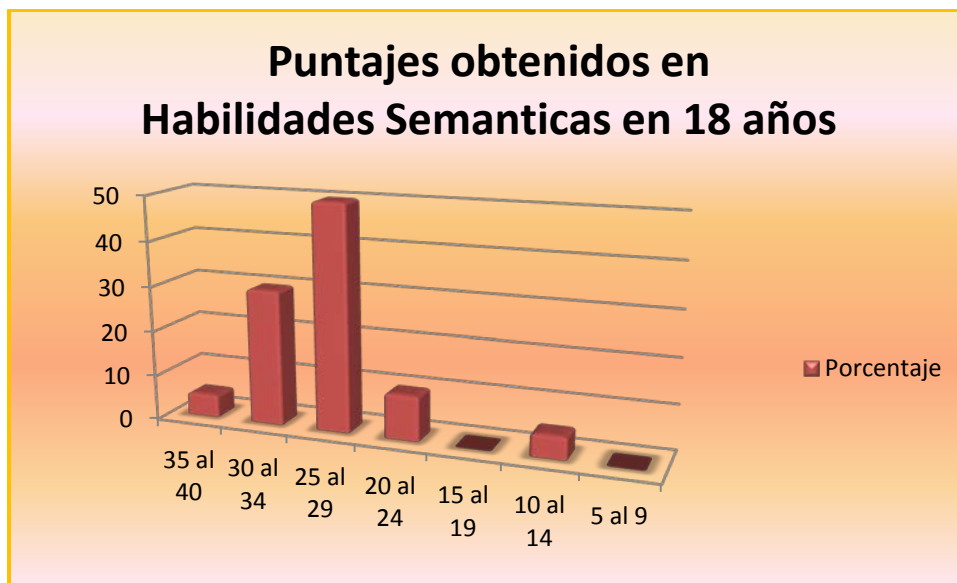


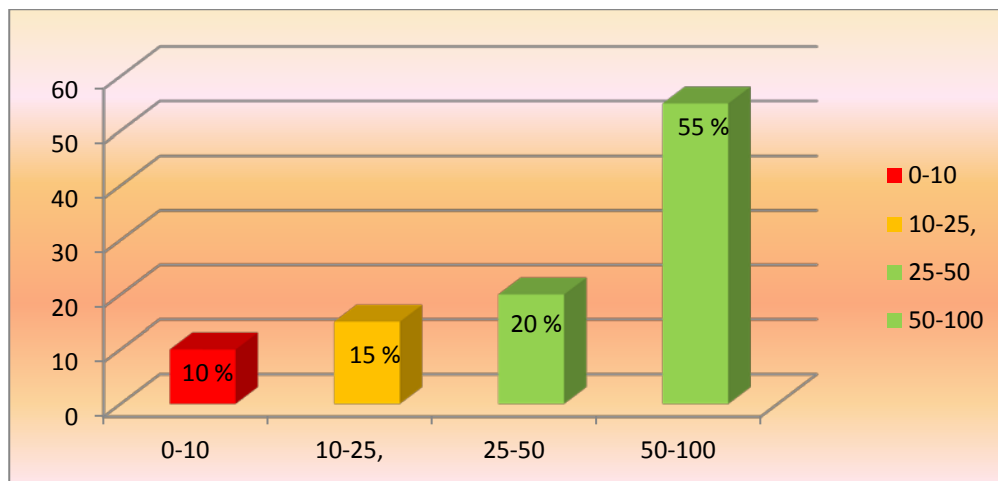
Tabla N° 42: Valores de los percentiles 10, 25 y 50 en Habilidades Semánticas.

| Percentiles | Puntaje |
|--------------|---------|
| Percentil 10 | 23,9 |
| Percentil 25 | 25,75 |
| Percentil 50 | 29 |

Tabla N° 43: Cantidad de casos que se presentan en cada grupo de percentiles en Habilidades Semánticas.

| Percentiles | Cantidad de casos | Porcentaje |
|-------------|-------------------|------------|
| 0-10 | 2 | 10 |
| 10-25, | 3 | 15 |
| 25-50 | 4 | 20 |
| 50-100 | 11 | 55 |

Grafico N°18: Porcentaje de la población que se encuentra en cada grupo de percentiles en Habilidades Semánticas en 18 años.



En este gráfico podemos observar que el 10% de la población evaluada se encuentra con un déficit en esta habilidad, un 15% se encuentra con rendimiento deficitario y el 75% de la población se encuentra dentro de la normalidad.

7.5.2) Discurso

Tabla N°44: Valores de las medidas de estadística descriptiva de Discurso.

| <i>Discurso</i> | |
|-------------------------|-------------|
| Estadística Descriptiva | |
| Media | 24,9 |
| Mediana | 25,5 |
| Moda | 27,5 |
| Desviación estándar | 4,080118677 |
| Rango | 13 |
| Mínimo | 18,5 |
| Máximo | 31,5 |

Tabla N°45: Frecuencias con las que se presentan diferentes grupos de puntuaciones en el Discurso.

| Frecuencias por grupo de puntuaciones de Discurso | | | |
|---|-------------------|------------|------------|
| Puntuaciones | Cantidad de casos | Proporción | Porcentaje |
| 30 al 34 | 3 | 0,15 | 15 |
| 25 al 29 | 9 | 0,45 | 45 |
| 20 al 24 | 5 | 0,25 | 25 |
| 15 al 19 | 3 | 0,15 | 15 |
| 10 al 14 | 0 | 0 | 0 |
| 5 al 9 | 0 | 0 | 0 |

Grafico N°19: Porcentaje de cada uno de los grupos de puntuaciones en el Discurso.



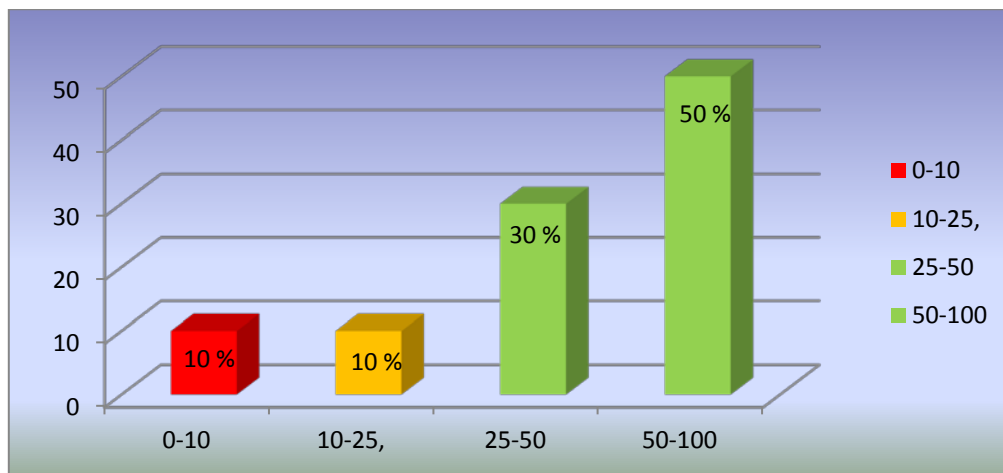
Tabla N°46: Valores de los percentiles 10, 25 y 50 en el Discurso.

| Percentiles | Puntaje |
|--------------|---------|
| Percentil 10 | 19,45 |
| Percentil 25 | 21 |
| Percentil 50 | 25,5 |

Tabla N° 47: Cantidad de casos que se presentan en cada grupo de percentiles en el Discurso.

| Percentiles | Cantidad de casos | Porcentaje |
|-------------|-------------------|------------|
| 0-10 | 2 | 10 |
| 10-25, | 2 | 10 |
| 25-50 | 6 | 30 |
| 50-100 | 10 | 50 |

Grafico N°20: Porcentaje de la población que se encuentra en cada grupo de percentiles en el Discurso en 18 años.



En este gráfico podemos observar que el 10% de la población evaluada se encuentra con un déficit en esta habilidad, un 10% se encuentra con rendimiento deficitario y el 80% de la población se encuentra dentro de la normalidad.

7.6) Comparación entre los diferentes grupos etarios

7.6.1) Habilidades Semánticas

Tabla N°48: Valores de la media, desviación estándar y de los percentiles 10, 25 y 50 para cada grupo etario en Habilidades Semánticas.

| Edades | Habilidades Semánticas | | | | |
|---------|------------------------|-----|--------------|--------------|--------------|
| | Media | D.S | Percentil 10 | Percentil 25 | Percentil 50 |
| 14 años | 13,95 | 5,6 | 8 | 9 | 12,5 |
| 15 años | 18,65 | 4,9 | 12,9 | 14,75 | 18,5 |
| 16 años | 22,15 | 4,3 | 17,8 | 19,75 | 22,5 |
| 17 años | 21,7 | 4,6 | 16,7 | 19 | 22,5 |
| 18 años | 27,7 | 4,4 | 23,9 | 25,75 | 29 |

Grafico N°21: Valores de la media para cada grupo etario en Habilidades Semánticas.

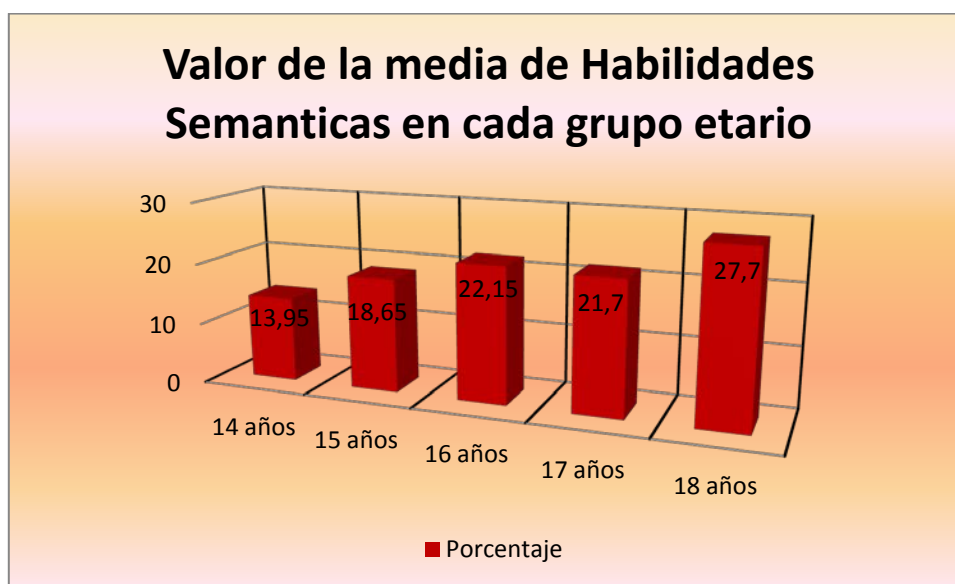


Tabla N°49: Cantidad de casos presentados en los diferentes grupos de percentiles para cada grupo etario en Habilidades Semánticas.

| Edades | Percentil 0 a 10 | | Percentil 10 a 25 | | Percentil 25 a 100 | |
|---------|------------------|------------|-------------------|------------|--------------------|------------|
| | Casos | Porcentaje | Casos | Porcentaje | Casos | Porcentaje |
| 14 años | 3 | 15 | 3 | 15 | 14 | 70 |
| 15 años | 2 | 10 | 3 | 15 | 15 | 75 |
| 16 años | 2 | 10 | 3 | 15 | 15 | 75 |
| 17 años | 2 | 10 | 2 | 10 | 16 | 80 |
| 18 años | 2 | 10 | 3 | 15 | 15 | 75 |

Grafico N°22: Porcentaje de la población que se encuentra por debajo del percentil 10 en cada grupo etario en Habilidades Semánticas.

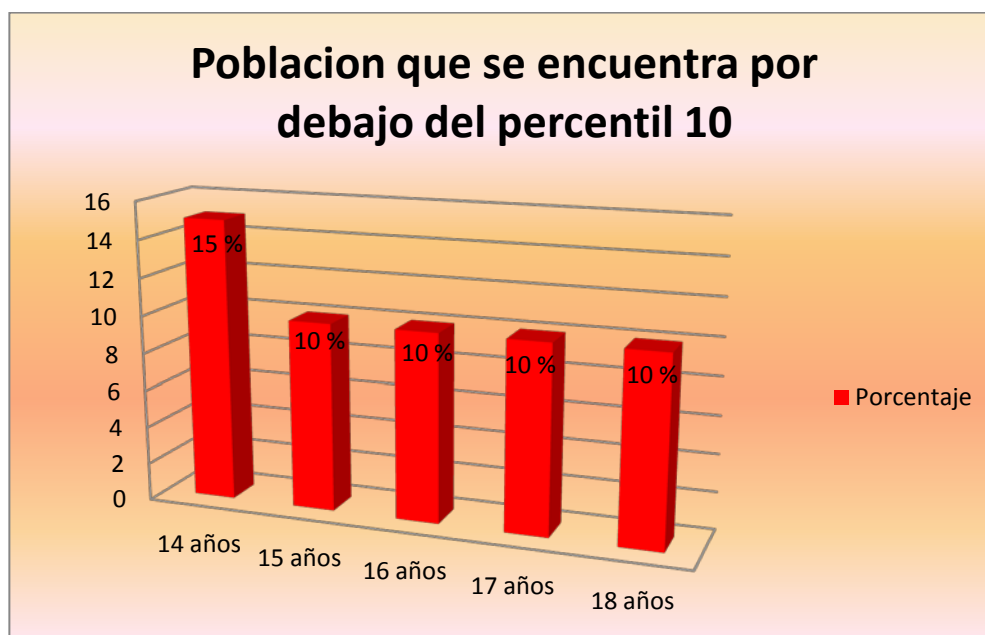


Grafico N° 23: Porcentaje de la población que se encuentra entre el percentil 10 y 25 en cada grupo etario en Habilidades Semánticas.

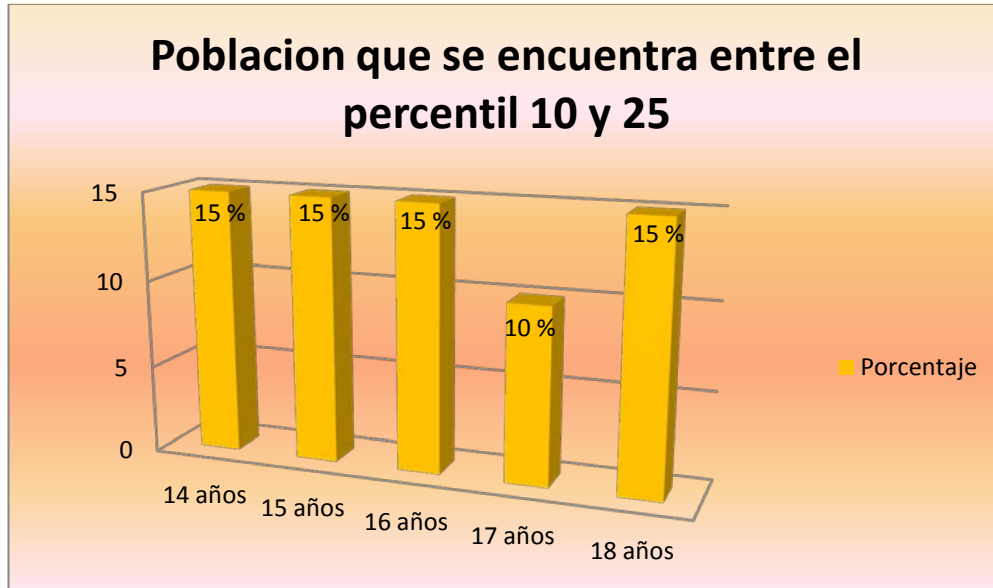
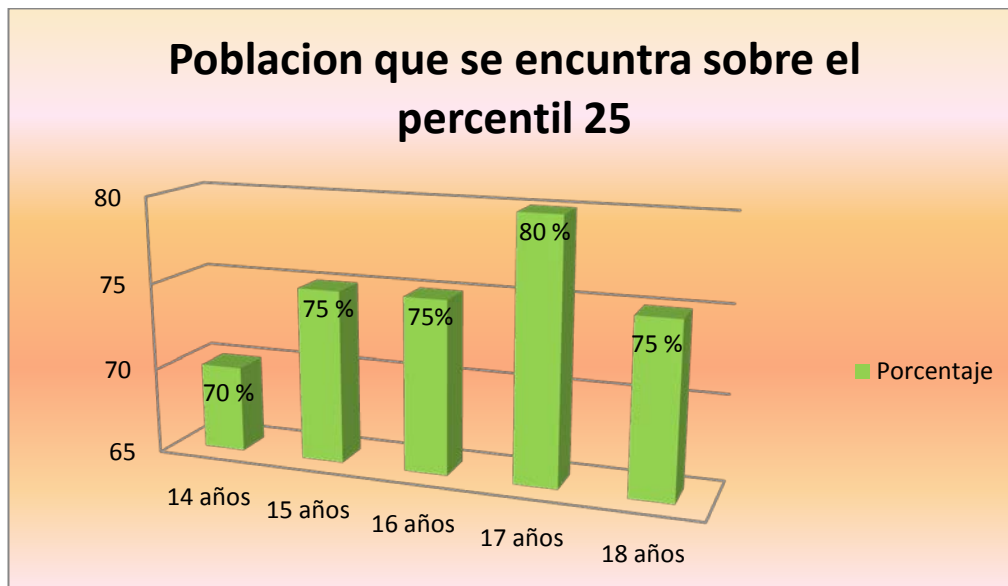


Grafico N° 24: Porcentaje de la población que se encuentra sobre el percentil 25 en cada grupo etario en Habilidades Semánticas.



7.6.2) Discurso

Tabla N°50: Valores de la media, desviación estándar y de los percentiles 10, 25 y 50 para cada grupo etario en el Discurso.

| Edades | Habilidades Semánticas | | | | |
|---------|------------------------|-----|--------------|--------------|--------------|
| | Media | D.S | Percentil 10 | Percentil 25 | Percentil 50 |
| 14 años | 20 | 6,4 | 12,9 | 16 | 19,5 |
| 15 años | 21,7 | 6 | 13,6 | 19,25 | 22 |
| 16 años | 21,8 | 5,9 | 14,9 | 17 | 23,25 |
| 17 años | 23,1 | 6,1 | 16,35 | 20,5 | 23,75 |
| 18 años | 24,9 | 4 | 19,45 | 21 | 25,5 |

Grafico N°25: Valores de la media para cada grupo etario en el Discurso.

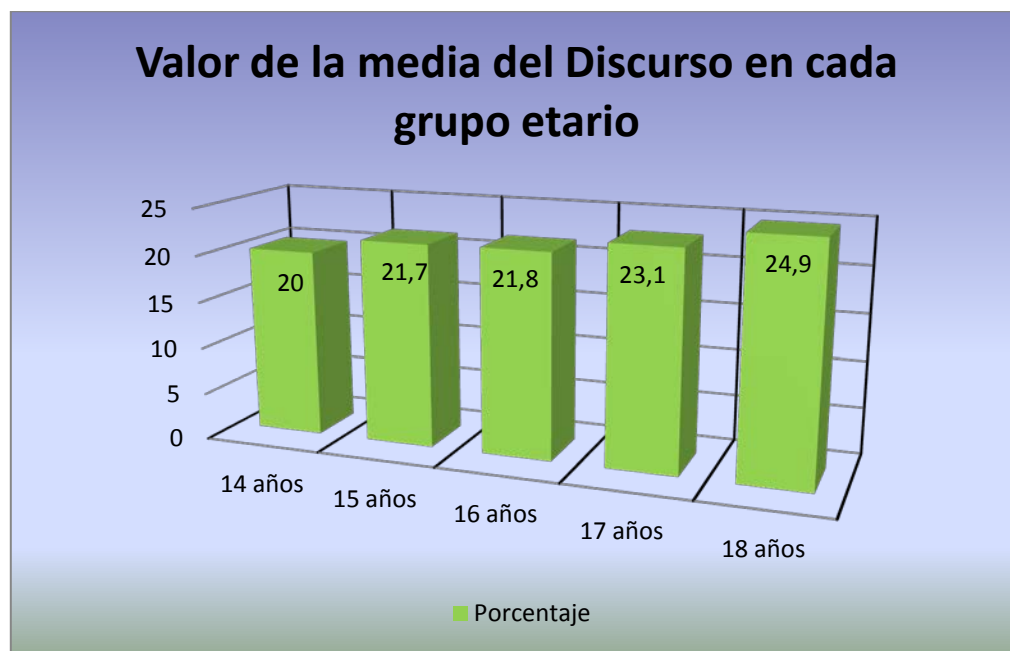


Tabla N°51: Cantidad de casos presentados en los diferentes grupos de percentiles para cada grupo etario en el Discurso.

| Edades | Percentil 0 a 10 | | Percentil 10 a 25 | | Percentil 25 a 100 | |
|---------|------------------|------------|-------------------|------------|--------------------|------------|
| | Casos | Porcentaje | Casos | Porcentaje | Casos | Porcentaje |
| 14 años | 2 | 10 | 1 | 5 | 17 | 85 |
| 15 años | 2 | 10 | 3 | 15 | 15 | 75 |
| 16 años | 2 | 10 | 2 | 10 | 16 | 80 |
| 17 años | 2 | 10 | 3 | 15 | 15 | 75 |
| 18 años | 2 | 10 | 2 | 10 | 16 | 80 |

Grafico N°26: Porcentaje de la población que se encuentra por debajo del percentil 10 en cada grupo etario en el Discurso.

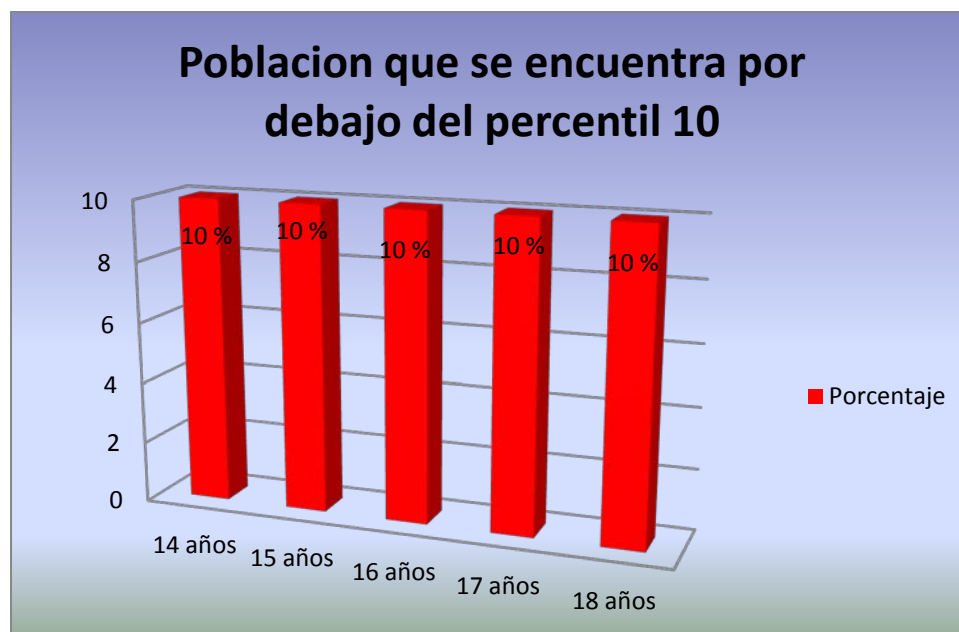


Grafico N°27: Porcentaje de la población que se encuentra entre el percentil 10 y 25 en cada grupo etario en el Discurso.

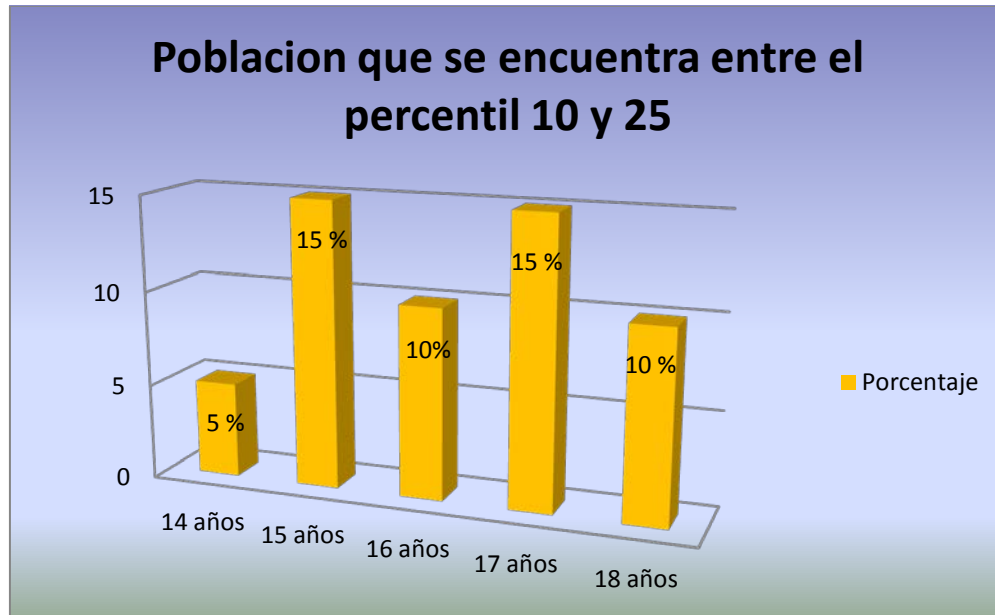
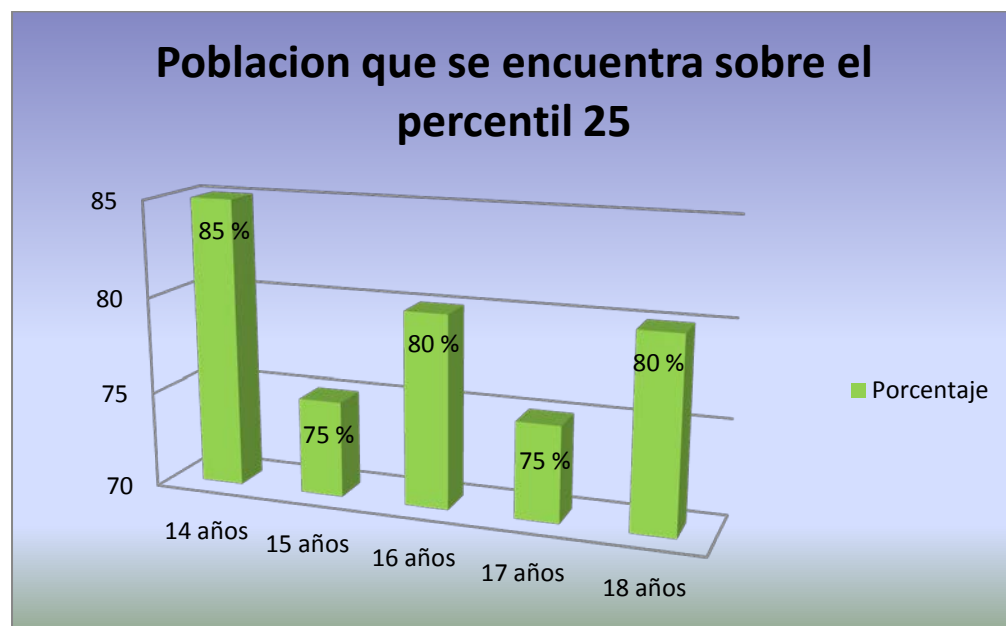


Grafico N°28: Porcentaje de la población que se encuentra sobre el percentil 25 en cada grupo etario en el Discurso.



8) Conclusiones

Mediante esta investigación se pudo comprobar que los resultados del PREDI (Procedimientos para evaluar discurso), tomados en la población estudiada arrojan que la mayoría de los jóvenes se encuentran dentro de los parámetros de normalidad de acuerdo a los niveles mencionados en dicho test.

Es relevante mencionar que debimos puntuar como positivas algunas respuestas que se consideran negativas para el test, ya que cumplían el objetivo de la habilidad evaluada. Las excepciones fueron solo dos.

Por otra parte podemos decir que:

- Cada desviación estándar es parecida en todas las edades consideradas, ya que la prueba mide capacidades que tienen una distribución parecida en todos los aspectos evaluados.
- Las habilidades medidas ofrecen una tendencia progresiva en forma paralela a la edad; sin embargo, de acuerdo a las mediciones de máximo y mínimo, el rango que aparece es muy amplio, lo que permite observar que en cada grupo etario hay representantes de puntuación mínima y máxima; de tal manera se puede ser poco predictivo con la normalidad.
- De las habilidades evaluadas podemos decir que en habilidades semánticas: el 11% de la población evaluada se encuentra con un déficit en esta habilidad; un 14% presenta un rendimiento deficitario y un 75% de la población evaluada se encuentra dentro de la normalidad.
Con respecto a la evaluación de discurso se encuentra un 10% de la población con un déficit en esta habilidad, un 11% presenta un rendimiento deficitario y para finalizar un 79% de la población se encuentra dentro de la normalidad en esta habilidad.
- Para finalizar es importante mencionar que ante la evaluación de los jóvenes, hubo diferentes variables que posiblemente influyeron en las respuestas obtenidas; como la concentración durante la evaluación, el interés de cada uno de los evaluados, el conocimiento intelectual de cada adolescente y la influencia de la jerga juvenil.

En cuanto a las hipótesis algunas resultaron comprobables y otras no:

Hipótesis comprobadas:

- Es aplicable: ya que los resultados que arroja la aplicación del test muestra que la mayoría de la población evaluada se encuentra dentro de los rangos esperables.
- Resultados normales: la mayoría de los jóvenes evaluados se encuentran dentro de los rangos de normalidad; por lo tanto, un porcentaje mínimo de los evaluados presentan resultados deficitarios.

Hipótesis no comprobadas:

- Los resultados obtenidos en cada grupo etario no son similares en cada grupo, esto se debe a que en cada uno hay presencia de puntajes mínimos y máximos por lo tanto hay un amplio rango en cada grupo etario. A pesar de ello, debido a que las desviaciones estándar son similares en cada grupo etario, la prueba mide correctamente habilidades que tienen una distribución parecida dentro de la población normal.

9) **Bibliografía**

-PAVEZ G. María Mercedes y otros (2001); **Procedimientos para evaluar discurso (PREDI)**, Segunda edición actualizada (Santiago, Chile, ediciones Universidad Católica de Chile).

-PAVEZ G. María Mercedes y otros (2008); **El desarrollo narrativo en niños**, (Santiago, Chile, ediciones Ars Medica).

- PAVEZ G. María Mercedes (1999); **Déficit en el desarrollo del Lenguaje en la Adolescencia** (Santiago, Chile, Revista Chilena de Fonoaudiología vol. 1, Escuela de Fonoaudiología, Facultad de Medicina, Universidad de Chile).

- www.facso.uchile.cl/publicaciones/enfoques/01/docs/enfoques_01_1998.pdf

PAVEZ G. María Mercedes y otros (1998); **Comprensión de Discursos Orales y Rendimiento Escolar en Estudiantes de Enseñanza Media** (Santiago, Chile, Revista Enfoques Educativos vol.1 N°1, Departamento de Educación Facultad de Ciencias Sociales Universidad de Chile).

-www.psicopedagogia.com/articulos//articulo=381 TEJO Joselin y otros (2003); **Discursos emitidos en situaciones publicas de enunciación** (Maule, Chile, Trabajo de investigación, Universidad Católica del Maule, Facultad de ciencias de la educación, Educación especial y diferenciada).

10) Anexos

PRUEBA DE HABILIDADES SEMÁNTICAS
RELACIONADAS CON EL DISCURSO

Prueba de habilidades semánticas
relacionadas con el discurso

Protocolo de registro de respuestas

I. IDENTIFICACIÓN

Nombre : _____
 Edad : _____
 Curso : _____
 Colegio : _____
 Fecha : _____
 Examinador : _____

II. SÍNTESIS DE RESULTADOS

| Sección | Puntaje |
|-----------------------|---------|
| 1. SINÓNIMOS | |
| 2. COHERENCIA LOCAL 1 | |
| 3. ANTÓNIMOS | |
| 4. COHERENCIA LOCAL 2 | |
| 5. INFERENCIAS | |
| Puntaje total | |

Observaciones:

PREDI / M.M. PAVEZ / C. Coloma / M. Maggiolo / L. Martínez / L. Romero

Sección 1. Sinónimos

El examinador dice: **Yo te digo una frase, por ejemplo: "tu amigo es estudioso". Luego te la repito incompleta, por ejemplo: "tu amigo es..." y tú la completas con una palabra que signifique lo mismo. Por ejemplo: "Tu amigo es estudioso. Tu amigo es... aplicado.**

Ahora hazlo tú:

"Esa casa es linda. Esa casa es...". (Se espera la respuesta del sujeto).

"Él come mucho. Él come...". (Se espera la respuesta del sujeto).

Luego, el examinador lee en voz alta cada par de oraciones dejando inconclusa la segunda para que el sujeto la complete. Las respuestas se anotan a continuación en la columna "Respuesta obtenida".

A cada respuesta correcta se le asigna 1 punto y a cada respuesta incorrecta 0 punto, de acuerdo con los "Criterios de corrección".

| Ítem | Estímulo | Respuesta obtenida | Puntaje |
|----------------|---|--------------------|---------|
| 1 | Demostró su habilidad. Demostró su... | | |
| 2 | Destacó su belleza. Destacó su... | | |
| 3 | El hombre es audaz. El hombre es... | | |
| 4 | Avanzó rápidamente. Avanzó... | | |
| 5 | El muchacho es modesto. El muchacho es... | | |
| 6 | Se comportó osadamente. Se comportó... | | |
| 7 | El muchacho protestó. El muchacho... | | |
| 8 | Esa paloma volvió. Esa paloma... | | |
| 9 | El perro está tranquilo. El perro está... | | |
| 10 | Tu hijo contestó. Tu hijo... | | |
| Puntaje | | | |

Sección 2. Coherencia local 1

El examinador dice: **Voy a decir una oración que tú tienes que completar, por ejemplo: "Susana fue a la peluquería para... cortarse el pelo". Ahora hazlo tú: "Él tiene frío, pero..."**. Luego, el examinador lee en voz alta las oraciones inconclusas haciendo una pausa para que el sujeto las complete. Las respuestas se anotan a continuación en la columna "Respuesta obtenida".

A cada respuesta correcta se le asigna 1 punto y a cada respuesta incorrecta 0 punto, de acuerdo con los "Criterios de corrección".

| Ítem | Estímulo | Respuesta obtenida | Puntaje |
|----------------|---|--------------------|---------|
| 11 | No encontró el cassette que le encargaron, por más que... | | |
| 12 | Tu prima quería comprarse blue jeans, ya que... | | |
| 13 | El atleta del colegio llegó en primer lugar, es decir... | | |
| 14 | La película que vimos era muy violenta, por lo tanto... | | |
| Puntaje | | | |

Prueba de habilidades semánticas relacionadas con el discurso

PREDI / M.M. PAVEZ / C. Coloma / M. Maggiolo / L. Martínez / L. Romero

Sección 3. Antónimos

El examinador dice: **Yo te digo una frase, por ejemplo: "tu amigo es estudioso". Luego, te la repito incompleta, por ejemplo: "tu amigo es..." y tú la completas cambiando la última palabra por una que signifique lo contrario. Por ejemplo: "Tu amigo es estudioso. Tu amigo es... flojo".**

Ahora hazlo tú:

"Esa casa es linda. Esa casa es...". (Se espera la respuesta del sujeto).

"Él come mucho. Él come...". (Se espera la respuesta del sujeto).

Luego, el examinador lee en voz alta los pares de oraciones dejando inconclusa la segunda oración para que el sujeto la complete. Las respuestas se anotan a continuación en la columna "Respuesta obtenida".

A cada respuesta correcta se le asigna 1 punto y a cada respuesta incorrecta 0 punto, de acuerdo con los "Criterios de corrección".

| Ítem | Estímulo | Respuesta obtenida | Puntaje |
|----------------|---|--------------------|---------|
| 15 | Demostró su habilidad. Demostró su... | | |
| 16 | Destacó su belleza. Destacó su... | | |
| 17 | El hombre es audaz. El hombre es... | | |
| 18 | El muchacho es modesto. El muchacho es... | | |
| 19 | Se comportó osadamente. Se comportó... | | |
| 20 | El muchacho protestó. El muchacho... | | |
| 21 | Tu hijo contestó. Tu hijo... | | |
| Puntaje | | | |

Sección 4. Coherencia local 2

El examinador dice: **Haz una oración juntando las dos que te voy a decir, por ejemplo, "Los pájaros vuelan. Los pájaros tienen alas": "Los pájaros vuelan porque tienen alas". Ahora hazlo tú. Puedes cambiar algo de la oración si quieres o cambiar su orden.**

"Estaba lloviendo". "Él compró un paraguas". (El examinador espera la respuesta).

"Él tenía plata". "Él no quería comprar el cassette". (El examinador espera la respuesta).

Luego, el examinador lee en voz alta los siguientes pares de oraciones, haciendo la pausa para que el sujeto realice la tarea. Las respuestas se anotan a continuación en la columna "Respuesta obtenida". A cada respuesta correcta se le asigna 1 punto y a cada respuesta incorrecta 0 punto, de acuerdo con los "Criterios de corrección".

Prueba de habilidades semánticas relacionadas con el discurso

| Ítem | Estímulo | Respuesta obtenida | Puntaje |
|----------------|---|--------------------|---------|
| 22 | Los alumnos se escaparon del colegio. Los profesores estaban en reunión. | | |
| 23 | Ella pensaba invitar a sus amigas. El teléfono de las amigas estaba malo. | | |
| 24 | La abuelita le regalará un polerón. Él tiene que sacarse buenas notas. | | |
| 25 | Él tomó la moto de su hermano. Su hermano le prestó la moto. | | |
| 26 | No le dieron permiso para ir a la fiesta. Se quedó en la casa estudiando. | | |
| 27 | Los jóvenes estaban escuchando música. La luz se apagó de repente. | | |
| 28 | No encontró la revista que le encargaron. Buscó la revista por todas partes. | | |
| 29 | La película que vimos era violenta. La película nos puso nerviosos. | | |
| 30 | No transmitieron el partido. Él quería ver el partido por televisión. | | |
| 31 | El atleta del colegio llegó primero. El atleta fue campeón. | | |
| 32 | No encontró el mapa que buscaba. Revisó varios libros de geografía. | | |
| 33 | Los muchachos querían ir al recital. Los muchachos no tenían plata. | | |
| Puntaje | | | |

PREDI / M.M. PAVEZ / C. Coloma / M. Maggiolo / L. Martínez / L. Romero

Sección 5. Inferencias

El examinador dice: **Escucha atentamente lo que te voy a decir y luego me dices de qué se trata, puede ser una persona, un objeto o una situación. Por ejemplo: "Es muy delicado. Tiene varillas muy delgadas y es de distintos colores. Generalmente una larga cola y el viento lo ayudan a volar".**

Luego, el examinador pregunta: **¿A qué se refiere este párrafo?... (espera la respuesta del sujeto).**

Respuesta esperada: "un volantín o una cometa". Si el sujeto se equivoca o no hay respuesta el examinador dice: **"Se trata de un volantín". Ahora escucha y dime a qué se refieren los siguientes casos.**

El examinador lee en voz alta los siguientes párrafos haciendo una pausa para que el sujeto realice la tarea. Las respuestas se anotan a continuación en la columna "Respuesta obtenida". A cada respuesta correcta se le asigna 1 punto y a cada respuesta incorrecta 0 punto, de acuerdo con los "Criterios de corrección".

| Ítem | Estímulo | Respuesta obtenida | Puntaje |
|----------------|--|--------------------|---------|
| 34 | Recorrió el lugar varias veces. Miró y preguntó en varias partes. Nadie le daba una respuesta positiva. Finalmente tuvo éxito: podría escuchar en su casa a su ídolo favorito. | | |
| 35 | Es de color rojo y negro. Tiene un espejo grande y quebrado. Usa bencina especial. Su asiento es muy cómodo y las dos ruedas bastante anchas. | | |
| 36 | Es una relación permanente con otras personas; permite expresar lo que sentimos y desahogar nuestras penas y alegrías. Es importante cuidarla; así tendremos ayuda para enfrentar dificultades y estímulo para superarnos. | | |
| 37 | Es una actividad que ayuda a relajarse y mejora la velocidad de reacción. Desarrolla la flexibilidad y aumenta el tamaño y fuerza de los músculos; mantiene la salud y la figura al gastar energías. | | |
| 38 | Los viajes son característicos en nuestra época. El traslado de viajeros y de mercaderías va por tierra en camiones y buses. El transporte comercial marítimo ha crecido notablemente. El avión es uno de los más recientes. | | |
| Puntaje | | | |

PREDI / M.M. PAVEZ / C. Coloma / M. Maggiolo / L. Martínez / L. Romero

MÉTODO PARA EVALUAR DISCURSO

Instructivo de aplicación

- El método evalúa una descripción de escena y una narración. Se utilizan 3 láminas para elicitación de la descripción y 4 para la narración; las láminas llevan una identificación en su parte posterior. Ver set adjunto a este libro.
- Los discursos se elicitan de acuerdo con las instrucciones específicas detalladas en las hojas siguientes.
- Los discursos se graban. Además, se registra textualmente la frase resumen que el sujeto asigna a cada uno de los discursos que emitió.
- Luego se transcriben los discursos lo más fielmente posible en la hoja de transcripción y se analizan según los criterios de análisis propuestos.
- Los resultados del análisis se registran en el Registro de resultados del análisis del Protocolo de análisis del discurso.

• Instrucciones para elicitación de los discursos

Descripción

El examinador selecciona 3 láminas iguales correspondientes a "Una pareja de jóvenes conversando en la playa" (identificadas con una D al reverso). Las baraja *sin* que el sujeto vea los dibujos y se las ofrece como abanico de cartas con la siguiente instrucción:

"Elige una lámina, mírala atentamente, fijándote en todos los detalles, porque vas a tener que decirme de qué se trata para que yo la pueda identificar después" (el examinador espera el tiempo necesario).

"Ahora pásamela sin que yo la vea, por favor" (recibe la lámina *sin ver el dibujo* y la revuelve con las otras).

"Dime de qué se trata" (se *graba* el discurso del sujeto).

Cuando el sujeto termina, el examinador elige una lámina que supuestamente corresponde a la descripción y le pregunta:

"¿Era ésta?"

"Ahora dime una frase corta que resuma lo que me dijiste". Si el entrevistado no entiende la tarea se le aclara que debe resumir en una frase lo que ha dicho. Se graba la frase formulada por el sujeto y se escribe en el Protocolo de análisis del discurso.

Narración

El examinador selecciona las 4 láminas correspondientes a la historia "El joven presumido" (identificadas con una N al reverso, una de ellas también se usó en la descripción). Las baraja *sin* que el sujeto vea los dibujos y formula la siguiente instrucción:

"Ahora mira las láminas y arma la historia que hay en ellas. Hazlo con atención porque luego me la vas a tener que contar" (espera mientras el joven arma la historia y observa la secuencia que organiza).

"¿Ya? Ahora pásamelas y cuéntame la historia". El sujeto narra *sin mirar las láminas* que ya ha recogido el examinador y **se graba** su narración.

"Ahora dime una frase corta que resuma la historia que me contaste". Si el sujeto no entiende la tarea se le aclara que debe resumir en una frase lo que ha dicho. Se graba la frase formulada por el sujeto y se escribe en el Protocolo de análisis del discurso.

PREDI / M.M. PAVEZ / C. Coloma / M. Maggiolo / L. Martínez / L. Romero

MÉTODO PARA EVALUAR DISCURSO

Hoja de transcripción

NOMBRE: _____ EDAD: _____ CURSO: _____

Descripción de escena

REGISTRO DE FRASE RESUMEN: _____

Narración

REGISTRO DE FRASE RESUMEN: _____

MÉTODO PARA EVALUAR DISCURSO

Protocolo de análisis del discurso

I. IDENTIFICACIÓN

Nombre : _____
Edad : _____
Curso : _____
Colegio : _____
Fecha : _____
Examinador : _____

II. SÍNTESIS DE RESULTADOS

| | Puntos | Percentil |
|-----------------------|--------|-----------|
| PUNTAJE TOTAL | | |
| DESCRIPCIÓN DE ESCENA | | |
| NARRACIÓN | | |
| TOTAL FORMA | | |
| TOTAL CONTENIDO | | |

Observaciones:

Registro de resultados del análisis

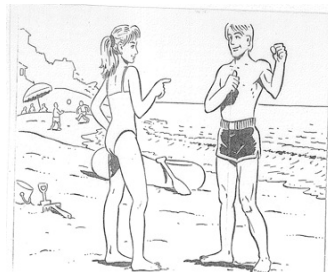
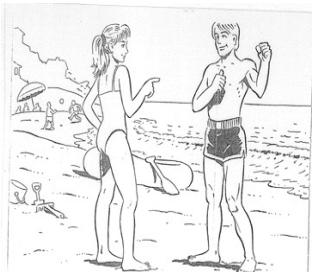
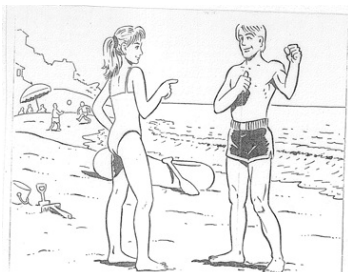
| DESCRIPCIÓN DE ESCENA | | |
|-----------------------|---|-------|
| Nº de ítem | FORMA | Ptos. |
| 1 | PERSONAJES PRINCIPALES (ej. jóvenes conversando) | |
| 2 | Espacio (ej. en la playa) | |
| 3 | Objetos del marco (ej. balde, bote, casas) | |
| 4 | Personajes del Marco (ej. otras personas jugando) | |
| 5 | M A R C O (cuando están presentes dos de los ítemes Nº 2, 3 ó 4) | |
| 6 | ACCIÓN DEL PERSONAJE PRINCIPAL (ej. está conversando) | |
| 7 | COMPLEJIDAD DE LA SUPERESTRUCTURA (1, 2 ó 3, según el número de categorías en mayúscula que estén presentes) | |

| NARRACIÓN | | |
|------------|---|-------|
| Nº de ítem | FORMA | Ptos. |
| 12 | PRESENTACIÓN DEL PERSONAJE (ej. los jóvenes) | |
| 13 | Acciones (ej. entran al mar) | |
| 14 | Obstáculo (ej. el bote se hunde) | |
| 15 | Resultado (ej. el joven se empieza a ahogar) | |
| 16 | EPISODIO COMPLETO (cuando están presentes los ítemes 13 + 14 +15) | |
| 17 | FINAL (ej. la niña lo salva) | |
| 18 | COMPLEJIDAD DE LA SUPERESTRUCTURA (1, 2 ó 3, según el número de categorías en mayúscula que estén presentes) | |

| CONTENIDO | | |
|--------------------------|---|--|
| 8 | TEMAS | |
| 9 | RELACIONES ESPACIALES | |
| 10 | RELACIONES DE CUALIDAD | |
| 11 | TIPO DE MACROESTRUCTURA (0 - 1 - 1,5 ó 2 ptos.) | |
| TOTAL DESCRIPCIÓN | | |

| CONTENIDO | | |
|------------------------|---|--|
| 19 | TEMAS | |
| 20 | RELACIONES TEMPORALES | |
| 21 | RELACIONES CAUSALES | |
| 22 | TIPO DE MACROESTRUCTURA (0 - 1 - 1,5 ó 2 ptos.) | |
| TOTAL NARRACIÓN | | |

Descripción (Láminas)



Narración (Láminas)

